

УТВЕРЖДАЮ

Глава администрации
муниципального образования
Скребловское сельское поселение
Кулакова Н. Е.
« ___ » _____ 2012 г.

**ПРОГРАММА КОМПЛЕКСНОГО РАЗВИТИЯ
СИСТЕМ КОММУНАЛЬНОЙ ИНФРАСТРУКТУРЫ
МУНИЦИПАЛЬНОГО ОБРАЗОВАНИЯ
СКРЕБЛОВСКОЕ СЕЛЬСКОЕ ПОСЕЛЕНИЕ
ДО 2020 ГОДА
ТОМ I**



Скребловское сельское поселение,
2012 год

СОДЕРЖАНИЕ

1. ВВЕДЕНИЕ	6
2. ХАРАКТЕРИСТИКА СУЩЕСТВУЮЩЕГО СОСТОЯНИЯ КОММУНАЛЬНОЙ ИНФРАСТРУКТУРЫ МУНИЦИПАЛЬНОГО ОБРАЗОВАНИЯ СКРЕБЛОВСКОЕ СЕЛЬСКОЕ ПОСЕЛЕНИЕ.....	9
2.1. Теплоснабжение	9
2.2. Водоснабжение	29
2.3. Водоотведение	34
2.4. Газоснабжение	39
2.5. Электроснабжение.....	42
2.6. Сбор и утилизация твердых бытовых отходов.....	45
2.7. Краткий анализ состояния установки приборов учета и энергоресурсосбережения у потребителей	50
3. ПЕРСПЕКТИВЫ РАЗВИТИЯ МУНИЦИПАЛЬНОГО ОБРАЗОВАНИЯ И ПРОГНОЗ СПРОСА НА КОММУНАЛЬНЫЕ РЕСУРСЫ	52
4. ЦЕЛЕВЫЕ ПОКАЗАТЕЛИ РАЗВИТИЯ КОММУНАЛЬНОЙ ИНФРАСТРУКТУРЫ	61
5. ПРОГРАММА ИНВЕСТИЦИОННЫХ ПРОЕКТОВ, ОБЕСПЕЧИВАЮЩИХ ДОСТИЖЕНИЕ ЦЕЛЕВЫХ ПОКАЗАТЕЛЕЙ.....	71
6. ИСТОЧНИКИ ИНВЕСТИЦИЙ, ТАРИФЫ И ДОСТУПНОСТЬ ПРОГРАММЫ ДЛЯ НАСЕЛЕНИЯ.....	76
7. УПРАВЛЕНИЕ ПРОГРАММОЙ И КОНТРОЛЬ ЗА ХОДОМ РЕАЛИЗАЦИИ	77

ПАСПОРТ ПРОГРАММЫ

<p>Наименование Программы:</p>	<p>Программа комплексного развития систем коммунальной инфраструктуры муниципального образования Скребловское сельское поселение на период до 2020 года</p>
<p>Основание для разработки Программы:</p>	<ul style="list-style-type: none"> • Федеральный закон «Об общих принципах организации местного самоуправления в Российской Федерации» №131-ФЗ от 06.10.2003 г.; • Федеральный закон «Об основах регулирования тарифов организаций коммунального комплекса» №210-ФЗ от 30.12.2004 г.; • Федеральный закон «О теплоснабжении» №190-ФЗ от 27.07.2010 г.; • Градостроительный кодекс Российской Федерации; • «Методические рекомендации по разработке программ комплексного развития систем коммунальной инфраструктуры муниципальных образований» №204 от 06.05.2011 г.; • «Методика проведения мониторинга выполнения производственных и инвестиционных программ организаций коммунального комплекса» №48 от 14.04.2008 г.; • Устав муниципального образования Скребловское сельское поселение (принят решением совета депутатов муниципального образования Скребловское сельское поселение Лужского муниципального района Ленинградской области от 08.10.2010 г.; • Схема территориального планирования муниципального образования Лужский муниципальный район
<p>Заказчик Программы:</p>	<p>Администрация муниципального образования Скребловское сельское поселение</p>
<p>Разработчик Программы:</p>	<p>ООО «ЯНЭНЕРГО» 197227, г. Санкт-Петербург, Комендантский проспект, д. 4А, офис 407 Тел/факс (812) 449-03-16, 449-00-26</p>
<p>Цель Программы:</p>	<p>Целью Программы комплексного развития систем коммунальной инфраструктуры муниципального образования Скребловское сельское поселение является качественное и надежное обеспечение коммунальными услугами потребителей муниципального образования Скребловское сельское поселение, улучшение экологической ситуации.</p> <p>Программа комплексного развития систем коммунальной инфраструктуры муниципального образования Скребловское сельское поселение является базовым документом для разработки инвестиционных и</p>

	<p>производственных программ организаций коммунального комплекса сельского поселения.</p>
<p>Задачи Программы:</p>	<p>Основными задачами Программы являются:</p> <ul style="list-style-type: none"> • инженерно-техническая оптимизация систем коммунальной инфраструктуры муниципального образования Скребловское сельское поселение; • взаимосвязанное перспективное планирование развития систем коммунальной инфраструктуры муниципального образования Скребловское сельское поселение; • разработка мероприятий по комплексной реконструкции и модернизации систем коммунальной инфраструктуры муниципального образования Скребловское сельское поселение; • повышение надежности коммунальных систем и качества коммунальных услуг муниципального образования Скребловское сельское поселение; • совершенствование механизмов развития энергосбережения и повышение энергоэффективности коммунальной инфраструктуры муниципального образования Скребловское сельское поселение; • повышение инвестиционной привлекательности коммунальной инфраструктуры муниципального образования Скребловское сельское поселение; • обеспечение сбалансированности интересов субъектов коммунальной инфраструктуры и потребителей муниципального образования Скребловское сельское поселение
<p>Важнейшие целевые показатели Программы (к 2020 году)</p>	<p>Система теплоснабжения:</p> <ul style="list-style-type: none"> • аварийность системы теплоснабжения – 0 ед./км; • уровень потерь тепловой энергии при транспортировке потребителям не более 6%; • удельный вес сетей, нуждающихся в замене 0,0%; <p>Система водоснабжения:</p> <ul style="list-style-type: none"> • аварийность системы водоснабжения – 0 ед./км; • износ системы водоснабжения не более 30%; • соответствие качества питьевой воды установленным требованиям на 100%; • удельный вес сетей, нуждающихся в замене не более 30%. • эффективность использования энергии (энергоёмкость производства), – 0,581 кВт.ч/ м³ <p>Система водоотведения:</p> <ul style="list-style-type: none"> • аварийность системы водоотведения – 0 ед./км; • удельный вес сетей, нуждающихся в замене не более 55%; • соответствие качества сточных вод установленным требованиям на 100%;

	<ul style="list-style-type: none"> • эффективность использования энергии (энергоёмкость производства): 0,631 кВт.ч/м³
Сроки и этапы реализации Программы:	Сроки реализации программы: 2012-2020 годы
Объем и источники финансирования программы	<p>Общий объем финансирования программных мероприятий за период 2013-2020 гг. составляет 41263,60 тыс. руб.</p> <p>К источникам финансирования программных мероприятий относятся:</p> <ul style="list-style-type: none"> • бюджет Ленинградской области; • бюджет муниципального образования Лужский муниципальный район; • бюджет муниципального образования Скребловское сельское поселение; • средства предприятий; • прочие источники финансирования

1. ВВЕДЕНИЕ

Целью разработки Программы комплексного развития систем коммунальной инфраструктуры муниципального образования Скребловское сельское поселение на 2012–2020 гг. (далее – Программа) является обеспечение надежности, качества и эффективности работы коммунального комплекса в соответствии с планируемыми потребностями развития муниципального образования Скребловское сельское поселение на период 2012–2020 гг.

Программа является базовым документом для разработки инвестиционных и производственных программ организаций коммунального комплекса сельского поселения.

Программа представляет собой увязанный по задачам, ресурсам и срокам осуществления перечень мероприятий, направленных на обеспечение функционирования и развития коммунальной инфраструктуры муниципального образования Скребловское сельское поселение.

Основными задачами Программы являются:

- инженерно-техническая оптимизация систем коммунальной инфраструктуры муниципального образования Скребловское сельское поселение.
- взаимосвязанное перспективное планирование развития систем коммунальной инфраструктуры муниципального образования Скребловское сельское поселение.
- разработка мероприятий по комплексной реконструкции и модернизации систем коммунальной инфраструктуры муниципального образования Скребловское сельское поселение;
- повышение надежности коммунальных систем и качества коммунальных услуг муниципального образования Скребловское сельское поселение;
- совершенствование механизмов развития энергосбережения и повышение энергоэффективности коммунальной инфраструктуры муниципального образования Скребловское сельское поселение;
- повышение инвестиционной привлекательности коммунальной инфраструктуры муниципального образования Скребловское сельское поселение;

- обеспечение сбалансированности интересов субъектов коммунальной инфраструктуры и потребителей муниципального образования Скребловское сельское поселение.

Формирование и реализация Программы базируется на следующих принципах:

- целевом – мероприятия и решения Программы должны обеспечивать достижение поставленных целей;
- системности – рассмотрение всех субъектов коммунальной инфраструктуры муниципального образования Скребловское сельское поселение как единой системы с учетом взаимного влияния всех элементов Программы друг на друга;
- комплексности – формирование Программы в увязке с различными целевыми Программами (областными, муниципальными, предприятий и организаций), реализуемыми на территории муниципального образования Скребловское сельское поселение.

Срок реализации Программы: 2012–2020 гг.

Перспективные показатели развития муниципального образования являются основой для разработки Программы и формируются на основании:

- схемы территориального планирования муниципального образования Лужский муниципальный район;
- правил землепользования и застройки территории муниципального образования Скребловское сельское поселение Лужского муниципального района Ленинградской области;
- прогноза социально-экономического развития муниципального образования Скребловское сельское поселение, формируемого на ежегодной основе.

Программа разрабатывается в соответствии с:

- документами территориального планирования муниципального образования Лужский муниципальный район и муниципального образования Скребловское сельское поселение;

- инвестиционными программами организаций коммунального комплекса, расположенных на территории муниципального образования Скребловское сельское поселение и (или) осуществляющих деятельность на территории муниципального образования Скребловское сельское поселение;
- программ энергосбережения и повышения энергетической эффективности муниципального образования Скребловское сельское поселение;
- программ энергосбережения и повышения энергетической эффективности организаций коммунального комплекса, расположенных на территории муниципального образования Скребловское сельское поселение и (или) осуществляющих деятельность на территории муниципального образования Скребловское сельское поселение (при их наличии).

2. ХАРАКТЕРИСТИКА СУЩЕСТВУЮЩЕГО СОСТОЯНИЯ КОММУНАЛЬНОЙ ИНФРАСТРУКТУРЫ МУНИЦИПАЛЬНОГО ОБРАЗОВАНИЯ СКРЕБЛОВСКОЕ СЕЛЬСКОЕ ПОСЕЛЕНИЕ

Краткий анализ существующего состояния систем ресурсоснабжения муниципального образования Скребловское сельское поселение

2.1. Теплоснабжение

Производство тепловой энергии и теплоснабжение жилых и административных зданий Скребловского сельского поселения осуществляет ООО «Лужское тепло».

На рисунке 2.1.1 представлена функциональная.

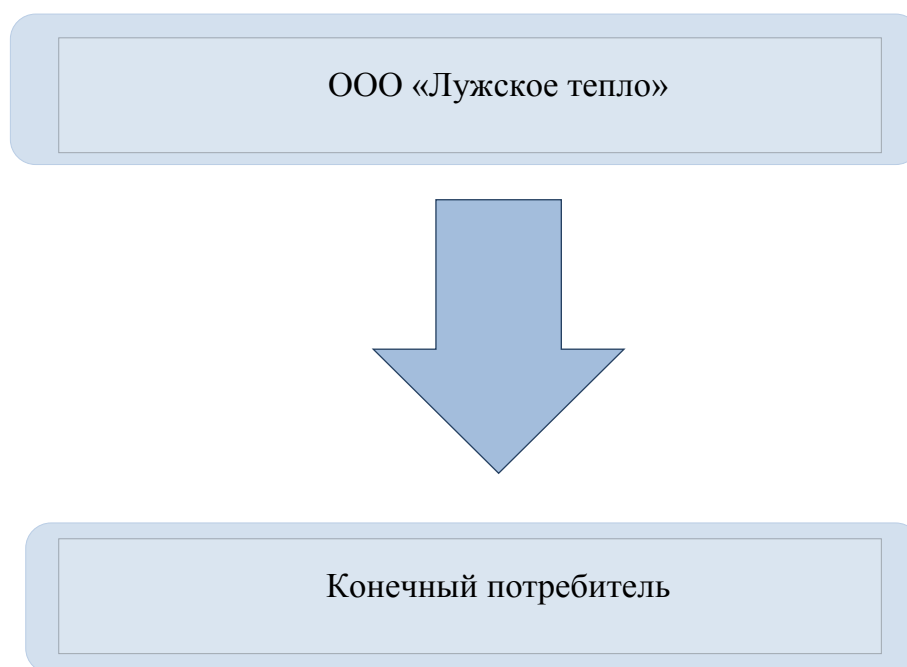


Рисунок 2.1.1 Функциональная схема организации теплоснабжения Скребловского сельского поселения

2.1.1. Источники тепловой энергии.

Поселок Скреблово

Источниками теплоснабжения являются две угольные котельные, одна из которых отапливает сам поселок, а вторая территорию МОУ «Скребловская средняя школа».

Источником централизованного теплоснабжения в п. Скреблово является котельная располагаемой мощностью 2,3 Гкал/ч.

Характеристики котлов представлены в таблице № 5.1.1.1, Том II, Обосновывающие материалы.

На котельной установлен один бойлер сетевой воды.

Котельная работает на твердом виде топлива. Основное топливо – уголь, резервное – дрова.

Действительный температурный график 95/70 С.

На котельной установлено шесть водогрейных котлов, три из которых имеют износ 100% и подлежат демонтажу.

Краткая характеристика котла типа КВ-р-0,8 описана и представлена в таблице № 5.1.1.2, Том II, Обосновывающие материалы.

Вторая котельная п.Скреблово отапливает здания МОУ «Скребловская средняя школа» и Дом Учителя располагаемой мощностью 1 Гкал/ч. На котельной установлено 2-х водогрейных котла марки КВР-0,5.

Котельная работает на твердом виде топлива. Основное топливо – уголь, резервное – дрова.

Действительный температурный график 95/70 С.

Характеристика котла типа КВР-0,5 представлены в таблицах № 5.1.1.3, 5.1.1.4, Том II, Обосновывающие материалы.

Учет тепловой энергии на обеих котельных не организован. Принципиальные тепловые схемы котельной п. Скреблово и Школьной котельной представлены на рисунках 2.1.1.1. и 2.1.1.2. соответственно.

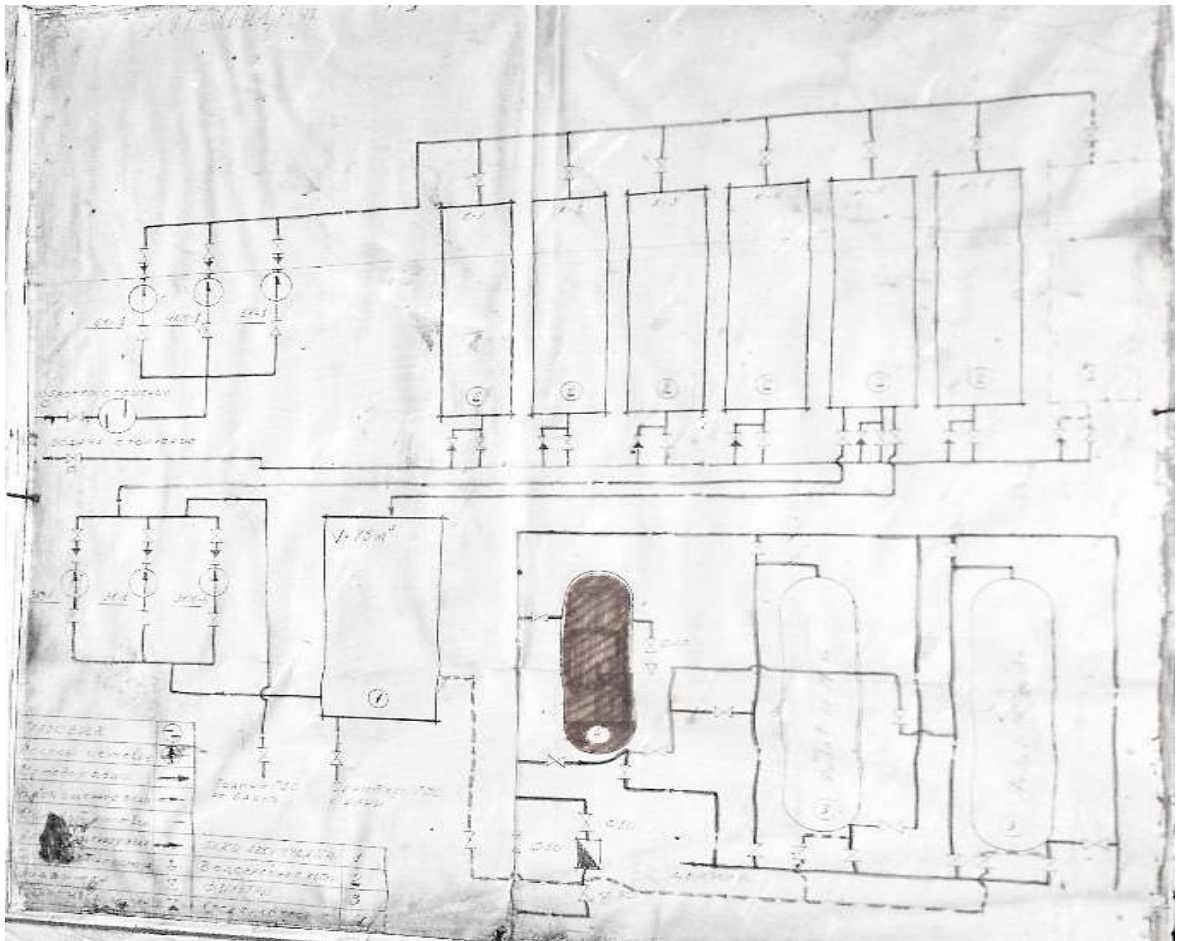


Рисунок 2.1.1.1. Принципиальная тепловая схема котельной п.Скреблово

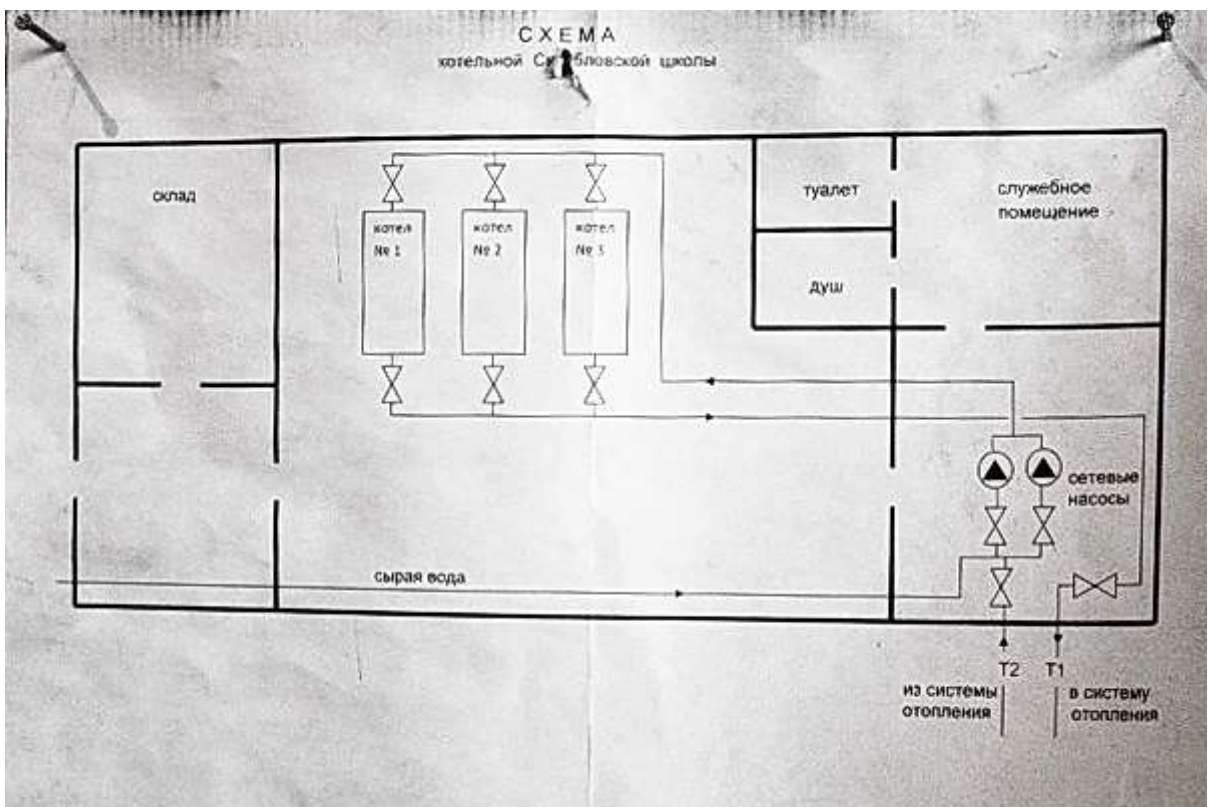


Рисунок 2.1.1.2. Принципиальная тепловая схема Школьной котельной

Поселок Межозёрный

Источником теплоснабжения п. Межозёрный является угольная котельная располагаемой мощностью 1.9 Гкал/ч. На котельной установлено семь водогрейных котлов, в рабочем состоянии находятся 5 котлов – 3 основных и 2 резервных марки Луга СХТ, 2 водогрейных котла марки Минск имеют износ 100% и подлежат демонтажу.

Характеристики котлов представлены в таблице №5.1.1.5 Том II, Обосновывающие материалы.

На котельной установлен один бойлер сетевой воды.

Котельная работает на твердом виде топлива. Основное топливо – уголь, резервное – дрова.

Действительный температурный график 95/70 С.

Учет тепловой энергии на котельной не организован.

Принципиальная тепловая схема котельной п. Межозёрный представлена на рисунке 2.1.1.3.

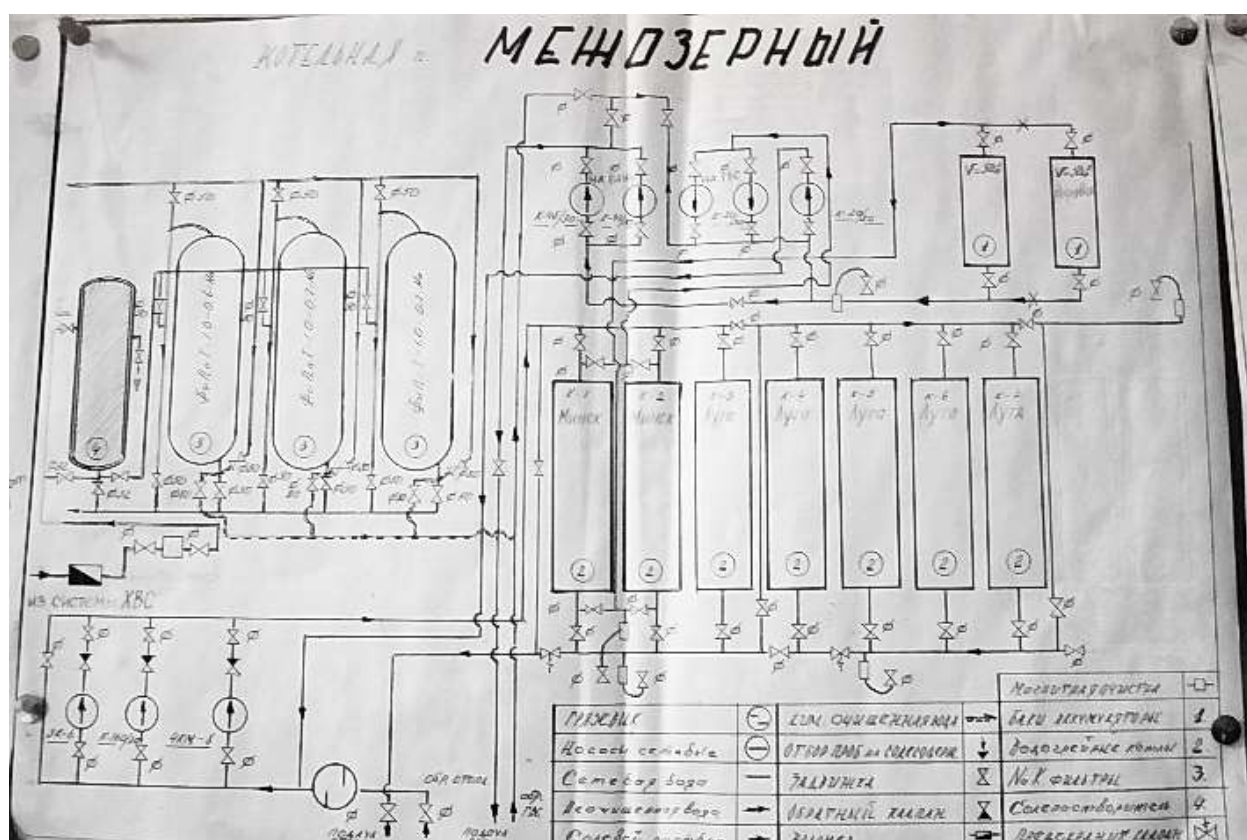


Рисунок 2.1.1.3. Принципиальная тепловая схема котельной п.Межозерный

2.1.2. Тепловые сети.

Характеристика тепловых сетей п. Скреблово и п. Межозёрный

Тепловые сети от котельной п. Скреблово в двухтрубном исполнении осуществляют теплоснабжение административного здания Скребловского сельского поселения, МОУ «Детский сад №12», 15 многоквартирных домов.

Тепловые сети от школьной котельной п.Скреблово в двухтрубном исполнении осуществляют теплоснабжение зданий МОУ «Скребловская СОШ», Дом Учителя.

Тепловые сети от котельной в поселке Межозёрный в двухтрубном исполнении осуществляют теплоснабжение административного здания Скребловского сельского поселения, МОУ «Межозёрная начальная школа-детский сад», 7 многоквартирных домов.

Общая протяженность и характеристики тепловых сетей на балансе котельных представлены в таблицах № 5.1.2.1 и № 5.1.2.2 и на рисунках № 5.1.2.1 и № 5.1.2.2- Том II, Обосновывающие материалы.

Прокладка тепловых сетей п. Скреблово на 100% канальная.

Около 55% тепловых сетей на балансе п. Скреблово прошли капитальный ремонт не более 5 лет назад; эксплуатируются более 40 лет - 36% тепловых сетей.

Наибольшая длина и металлоёмкость сетей - с условным диаметром Ду 200 мм.

Общая протяженность тепловых сетей Скребловского сельского поселения на 2012 год составляет 2838,3 метра в двухтрубном исполнении.

2.1.3. Тепловые нагрузки потребителей тепловой энергии, групп потребителей тепловой энергии в зонах действия источников тепловой энергии.

Расчетная тепловая нагрузка потребителей централизованного теплоснабжения от котельной п.Скреблово 2,3058 Гкал/ч и за последние годы практически не изменяется.

Расчетная тепловая нагрузка потребителей централизованного теплоснабжения от школьной котельной п.Скреблово 0,2945 Гкал/ч и за последние годы практически не изменяется.

Расчетная тепловая нагрузка потребителей централизованного теплоснабжения от котельной п.Межозёрный 1,3822 Гкал/ч и за последние годы практически не изменяется.

Суммарный отпуск тепловой энергии по группам потребителей в абсолютном и относительном выражении для котельных п.Скреблово и п.Межозерный представлен в таблицах 2.1.3.1. и 2.1.3.2. Таблица 2.1.3.1 соответственно, согласно предоставленным данным.

Таблица 2.1.3.1. Отпуск тепловой энергии от котельных п.Скреблово

Наименование потребителя	Отпущено тепловой энергии (Гкал)
Отпуск населению	4065,867
Отпуск бюджетным организациям	211,204
Отпуск прочим потребителям	37,962
Всего отпущено	4315,033

Таблица 2.1.3.2. Отпуск тепловой энергии от котельных п.Межозерный

Наименование потребителя	Отпущено тепловой энергии (Гкал)
Отпуск населению	2295,403
Отпуск бюджетным организациям	173,327
Отпуск прочим потребителям	0
Всего отпущено	2468,73

2.1.4. Зоны действия источников тепловой энергии.

Источниками тепловой энергии п.Скреблово являются главная котельная и школьная котельная.

Единственным источником тепловой энергии п.Межозерный является котельная поселка.

Остальная значительная часть территории имеет частную застройку 1-3х этажности преимущественно с печным отоплением. Остальные земли либо отведены под садоводческие товарищества, либо не освоены. Таким образом, большая часть территории Скребловского СП (общая площадь земель в границах муниципального образования 26049 га) характеризуется малой «тепловой плотностью».

Схемы тепловых сетей теплоснабжение поселка Скреблово и школьной котельной представлены на рисунках №2.1.4.1, №2.1.4.2.

Схема тепловых сетей централизованного теплоснабжение поселка Межозерный представлена на рисунке №2.1.4.3.

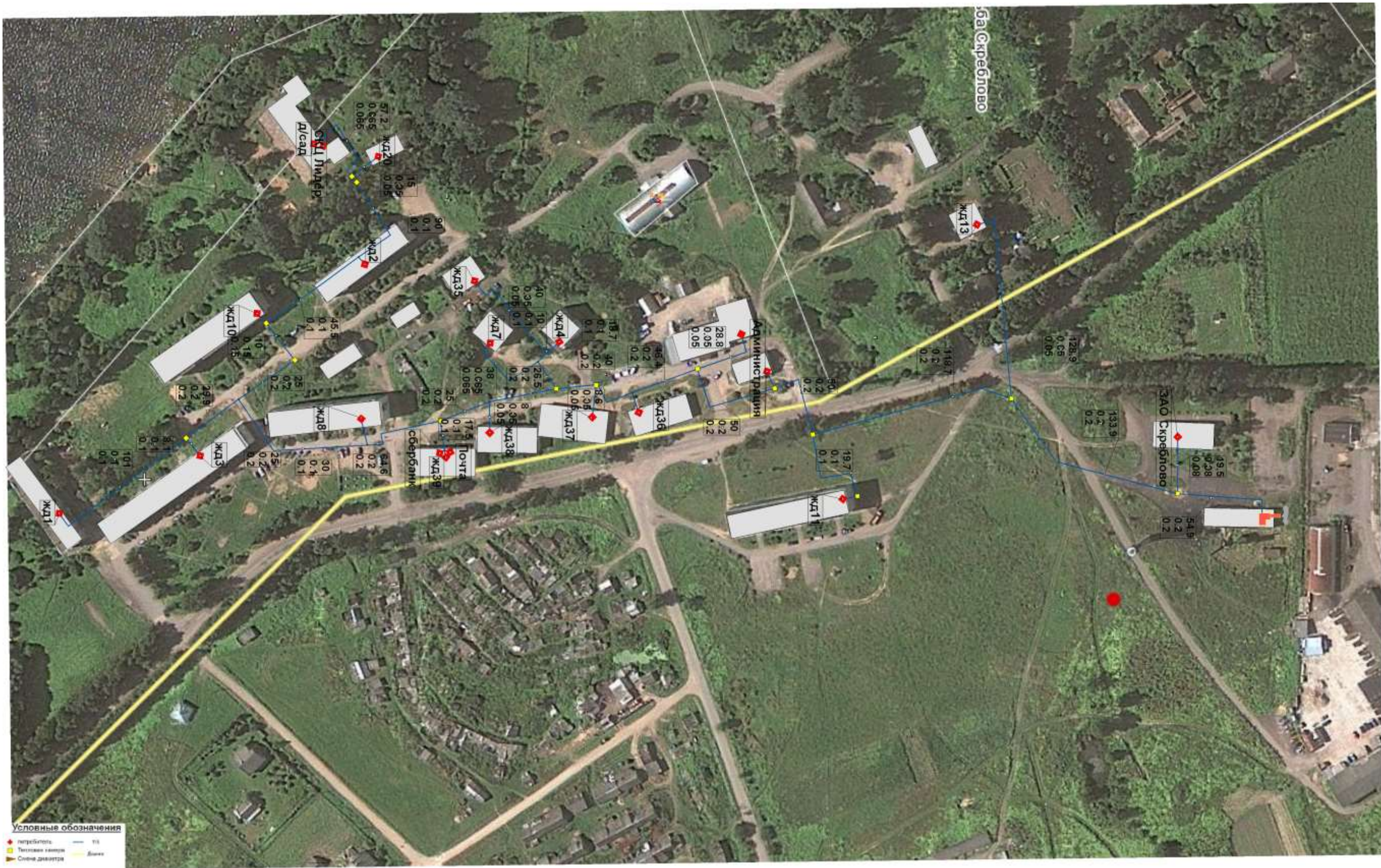


Рисунок 2.1.4.1 Карта- схема тепловых сетей котельной поселка Скреблово



Рисунок 2.1.4.2 Карта- схема тепловых сетей от котельной школы поселка Скреблowo



Рисунок 2.1.4.3 Карта- схема тепловых сетей поселка Межозерный

Расчетные тепловые нагрузки котельной представлены в следующей таблице:

Таблица 2.1.4.1

Наименование потребителя	Существующая расчетная тепловая нагрузка, Гкал/ч	Располагаемая мощность котельной, Гкал/ч	Резерв/дефицит тепловой мощности, Гкал/ч
П.Скреблово	2,30	2,5	0,2
Школьная котельная	0,29	1,0	0,7
П.Межозерный	1,38	1,9	0,5

Показатель среднегодовой нагрузки котельных от располагаемой мощности:

п. Скреблово - 100%;

школьная котельная п. Скреблово - 29% (при резерве 0,7 Гкал/ч);

п. Межозерный – 73% (при резерве 0,5 Гкал/ч).

Данные результатов хозяйственной деятельности в области централизованного теплоснабжения за 2011 год представлены в таблицах № 5.1.5.1 и № 5.1.5.2 – Том II, Обосновывающие материалы.

Калькуляция себестоимости полезно отпущенной тепловой энергии и передачи тепловой энергии по предприятию ООО «Лужское тепло» по Лужскому району Ленинградской области за 2012 и плановой себестоимости за 2013 представлена в таблице №5.1.5.3 – Том II, Обосновывающие материалы.

2.1.5.Надежность системы теплоснабжения

Теплоснабжение потребителей тепловой энергии осуществляется от единственного источника в каждом поселке, схема тепловых сетей радиально-тупиковая, резервирование, а также кольцевание сетей полностью отсутствует. Автономные источники теплоснабжения потребителей 1 категории надежности не предусмотрены.

Способность проектируемых и действующих источников теплоты, тепловых сетей и в целом системы теплоснабжения обеспечивать в течение заданного времени требуемые режимы, параметры и качество теплоснабжения (отопления, вентиляции, горячего водоснабжения, а также технологических потребностей предприятий в паре и горячей воде) следует определять по трем показателям (критериям):

вероятности безотказной работы;

коэффициенту готовности;

живучести [Ж].

Мероприятия для обеспечения безотказности тепловых сетей

резервирование магистральных тепловых сетей между радиальными теплопроводами;

достаточность диаметров выбираемых при проектировании новых или реконструируемых существующих теплопроводов для обеспечения резервной подачи теплоты потребителям при отказах;

очередность ремонтов и замен теплопроводов, частично или полностью утративших свой ресурс;

необходимость проведения работ по дополнительному утеплению зданий.

Готовность системы к исправной работе характеризуется по числу часов ожидания готовности: источника теплоты, тепловых сетей, потребителей теплоты, а также - числу часов нерасчетных температур наружного воздуха в данной местности.

Живучесть системы характеризует способность системы сохранять свою работоспособность в аварийных (экстремальных) условиях, а также после длительных (более 54 ч) остановок.

Наиболее «уязвимым» местом в системе централизованного теплоснабжения Скребловское сельского поселения является ветхое состояние котельных агрегатов и участков подвода тепловых сетей от магистральных трубопроводов к потребителям. Требуется поочередные ремонт и замена данных участков схемы теплоснабжения как и п.Скреблово, так и п.Межозерный.

2.1.6.Характеристика топлива

Основным топливом котельных является каменный уголь производства ОАО «Сибирская Угольная Энергетическая Компания», резервным топливом являются дрова.

Фактический годовой объем потребления угля на 2011 год составил:

котельными в п.Скреблово - 2201,44 т.,

котельной п.Межозерный - 1352,66 т.

Расход угля по месяцам за 2011 год котельными п.Скреблово и п.Межозерный представлены на рисунке 5.1.4.1 и 5.1.4.2 соответственно – Том II, Обобщающие материалы.

2.1.7.Отрицательное воздействие на окружающую среду загрязняющих веществ при сжигании топлива.

Отрицательное воздействие на окружающую среду оказывает эксплуатация котельных. Существенное влияние на состав образующихся вредных веществ при сжигании топлива оказывают его вид и способ сжигания.

В п.Скроблово и п. Межозерный в виде основного топлива используется каменный уголь.

Химический состав золы твердого топлива достаточно разнообразен. Обычно зола состоит из оксидов кремния, алюминия, титана, калия, натрия, железа, кальция, магния. Кальций в золе может присутствовать в виде свободного оксида, а также в составе силикатов, сульфатов и других соединений.

Более детальные анализы минеральной части твердых топлив показывают, что в золе в небольших количествах могут быть и другие элементы, например, германий, бор, мышьяк, ванадий, марганец, цинк, уран, серебро, ртуть, фтор, хлор. Микропримеси перечисленных элементов распределяются в различных по размерам частиц фракциях летучей золы неравномерно, и обычно их содержание увеличивается с уменьшением размеров этих частиц.

В составе золы твердых видов топлива могут присутствовать радиоактивные изотопы калия, урана и бария.

Загрязнение воздушного бассейна объектами теплоэлектроэнергетики связано в основном с выбросами дымовых газов.

Характеристика топлива, используемое в котельных Скробловского сельского поселения, представлена в таблице 2.1.7.1.

Таблица 2.1.7.1. Характеристика топлива

Наименование	Год	
	Первое полугодие 2012г.	Второе полугодие 2012г.
Тип топлива	уголь	уголь
Марка	ДПК	ДПК
Размер кусков,мм	50-200	50-200
Массовая доля влаги,%	13,8	13,8
Зольность,%	12,4	11,2
Массовая доля серы,%	0,46	0,47
Высшая теплота сгорания,ккал/кг	7609	7648
Высшая теплота сгорания рабочая,ккал/кг	5454	5550
Выход летучих,%	40,8	40,2

Состав выбрасываемых твердых частиц включает: SiO₂ - 30 - 60 %, Al₂O₃ - 15 - 28 %, Fe₂O₃ - 2 - 10 %, CaO, MgO, K₂O, Na₂O, TiO₂, MnO₂, P₂O₅, сажу, углеводороды.

Валовый выброс твердых частиц в дымовых газах, т/год:

$$M_{TГ} = A \times m \times \chi \times \left(1 - \frac{\eta_{TГ}}{100}\right) = 138,3 \text{ т/год,}$$

где A - зольность топлива, в %.

m - количество израсходованного топлива в год, т;

χ - безразмерный коэффициент, характеризующий долю уносимой с дымовыми газами летучей золы, зависит от типа топки и топлива.

$\eta_{TГ}$ - эффективность золоуловителей, %.

C_{CO} - выход оксида углерода при сжигании топлива, кг/т:

$$C_{CO} = q_3 \times R \times Q_H^P = 45,6 \text{ кг/т,}$$

где q₃ - потери теплоты вследствие химической неполноты сгорания

топлива, %

R - коэффициент, учитывающий долю потери теплоты вследствие химической неполноты сгорания топлива, обусловленный наличием в продуктах сгорания оксида углерода,

R = 1 - для твердого топлива,

Q_н - низшая теплота сгорания натурального топлива, МДж/кг

Валовый выброс оксида углерода, т/год:

$$M_{CO} = C_{CO} \times m \times \left(1 - \frac{q_4}{100}\right) \times 10^{-3} = 203,5 \text{ т/год},$$

где q₄ - потери теплоты вследствие механической неполноты сгорания, %

m - количество израсходованного топлива, т/год

Валовый выброс оксидов азота в пересчете на диоксид азота, т/год:

$$M_{NO_2} = m \times Q_n^p \times K_{NO_2} \times (1 - \beta) \times 10^{-3} = 22,11 \text{ т/год},$$

где K_{no2} - параметр, характеризующий количество оксидов азота, образующихся на один ГДж тепла, кг/ГДж,

β - коэффициент, зависящий от степени снижения выбросов оксидов азота в результате применения технических решений. Для котлов производительностью до 30 т/час β = 0

Валовый выброс оксидов серы в пересчете на диоксид серы, т/год:

$$M_{SO_2} = 0.02 \times m \times S \times (1 - \eta' SO_2) \times (1 - \eta'' SO_2) = 40.16 \text{ т/год},$$

где S - содержание серы в топливе, %,

η' SO₂ - доля оксидов серы, связываемых летучей золой топлива,

η'' SO₂ - доля оксидов серы, улавливаемых в золоуловителе

Выбросы вредных веществ в атмосферу при сжигании угля в котельных Скребловского сельского поселения представлены в таблицах 2.1.7.2. и 2.1.7.3.

Таблица 2.1.7.2. Выбросы котельных п.Скреблово

	Количество вредных веществ, выбрасываемых в атмосферу			
	SO ₂	CO	NO ₂	Твердые вещества
т/год	18,227	92,354	10,038	62,785

Таблица 2.1.7.3. Выбросы котельных п.Межозерный

	Количество вредных веществ, выбрасываемых в атмосферу			
	SO ₂	CO	NO ₂	Твердые вещества
т/год	11,200	56,746	6,168	38,577

2.1.8. Цены (тарифы) в сфере теплоснабжения.

Тарифы на тепловую энергию для организаций осуществляющих услуги теплоснабжения в муниципальном образовании утверждаются на календарный год соответствующим приказом комитета по тарифам и ценовой политике Правительства Ленинградской области.

Стоимость отпущенной гигакалории с учетом НДС в 2011 году для населения МО Скребловское сельское поселение, а также динамика ее изменения в течение двух предыдущих и двух последующих лет представлена в таблице 2.1.8.1.

Таблица 2.1.8.1.Тарифы на тепловую энергию в 2009 - 2013 годах, руб./Гкал.

Потребители	2009	2010		2011	2012	2013	
		с 01.01.	с 01.07.			с 01.01. по 30.06.	с 01.07. по 31.12.
Население, руб./Гкал.(с НДС)	813,51	935,54	1075,87	1237,25	1379,55	1343,40	1544,91
Темп прироста к пред. периоду, %	15	15	15	12	-3	15	15

Размер платы за центральное отопление для собственников жилых помещений с регистрацией постоянного в них проживания с 01.01.2011 г., утвержденный Советом депутатов ССП, - 19,91 руб/кВ.м, что составило 39,7 % от установленного ЛенРТК тарифа.

Компенсация выпадающих доходов на покрытие разницы тарифов (для населения) по теплоснабжению за счет местного бюджета составила в 2011г. - 5083,12 тыс. руб., дополнительно выделены средства областного и районного бюджета в сумме 16342,4 тыс. руб. В сумме расходы на данную статью за 2011 год составили 21 млн.425,5 тыс. руб.

2.1.9. Описание существующих технических и технологических проблем в системах теплоснабжения поселения.

В системе централизованного теплоснабжения муниципального образования выявлены следующие недостатки, препятствующие надежному и экономичному функционированию системы:

Теплоснабжение потребителей тепловой энергии осуществляется от единственного источника в каждом поселке. Использование автономных резервных стационарных и мобильных источников теплоснабжения, в том числе потребителей первой категории, в настоящий момент не предусмотрено.

В системе теплоснабжения отсутствует качественная водоподготовка, что приводит к преждевременному старению тепловых сетей и частым их прорывам в отопительный период.

Отсутствует закольцованность системы, что приводит к отключению группы потребителей в летний и зимний период для ремонта или замены участков тепловой сети. Домовые сети изношены и забиты окислами железа, что приводит к недотопу зданий, гидравлической разрегулированности системы и засорению обратного водопровода после прохождения домовых сетей.

Износ системы теплоснабжения составляет 50%.

Комплексное решение существующих технических и технологических проблем в системе теплоснабжения дано в Томе II, Обосновывающие материалы.

2.2. Водоснабжение

Для абонентов МО Скребловское СП оказание услуг водоснабжения и водоотведения осуществляет ОАО «Лужский водоканал».

ОАО «Лужский водоканал» предоставляет услуги по водоснабжению и водоотведению управляющим компаниям, населению муниципального жилого фонда и частного сектора, бюджетным организациям и прочим потребителям на территории Лужского муниципального района (на территории 15 муниципальных образований первого уровня (поселений). Общее количество жителей, обеспечиваемых водой – 62,6 тыс. чел., количество договоров с юридическими лицами – 618 шт.

На балансе предприятия находится 110 артезианских скважин, общей производительностью 62,6 т.м.3 /сутки, 45 водонапорных башен, 274,4 км сетей водопровода, 390 водоразборных колонок, 28 канализационных очистных сооружений, общей производительностью 29,4 т.м.3 / сутки, 41 канализационная насосная станция, 181,3 км сетей канализации. ОАО «Лужский водоканал» поставляет воду потребителям только из подземных источников.

Сведения об артезианских скважинах Скребловского сельского поселения см. в таблицах №№ 5.2.1.1, 5.2.1.2, 5.2.1.3, 5.2.1.4, 5.2.1.5 Том II, Обосновывающие материалы.

Среднесписочная численность работников в 2011г. составила 476 ед., (из них ИТР – 73 ед., рабочих – 403 ед.). Средняя начисленная заработная плата – 12 364 руб./чел/мес. Предприятие своевременно погашает задолженность по заработной плате.

Деятельность предприятия в сфере водоснабжения и водоотведения подлежит государственному регулированию. Общие принципы тарифной политики устанавливаются Федеральным законом № 210-ФЗ от 30.12.2004г. «Об основах регулирования тарифов организаций коммунального комплекса», Постановлением Правительства РФ № 520 от 14.07.2008 г «Об основах ценообразования и порядке регулирования тарифов, надбавок и предельных индексов в сфере деятельности организаций коммунального комплекса». Тарифное регулирование на уровне субъекта Российской Федерации осуществляет уполномоченный орган – Комитет

по тарифам и ценовой политике при Правительстве Ленинградской области (ЛенРТК). Федеральная служба по тарифам по решению Правительства Российской Федерации устанавливает предельные индексы максимально возможного изменения тарифов на услуги организации коммунального комплекса (в среднем по субъектам Российской Федерации).

Тарифы на услуги водоснабжения и водоотведения на 2011 год были определены:

- Приказом комитета по тарифам и ценовой политики (ЛенРТК) № 112-п от 24.09.2010г. «Об установлении тарифов на товары и услуги организаций коммунального комплекса, оказывающих услуги в сфере водоснабжения, водоотведения и очистки сточных вод потребителям Ленинградской области в 2011 году»,

- Приказом комитета по тарифам и ценовой политики (ЛенРТК) №278-п от 23.12.2010г. «О внесении изменений в приказ комитета по тарифам и ценовой политике Ленинградской области от 24 сентября 2010 года № 112-п «Об установлении тарифов на товары и услуги организаций коммунального комплекса, оказывающих услуги в сфере водоснабжения, водоотведения и очистки сточных вод потребителям Ленинградской области в 2011 году».

Предприятию с 2009 года устанавливаются единые тарифы на отпуск услуг различным категориям потребителей.

Начисление платы за холодное водоснабжение и водоотведение населению и управляющим компаниям (далее УК) осуществлялось в соответствии с Постановлениями Администраций городских и сельских поселений (или Решений Советов депутатов). Органы местного самоуправления устанавливают тариф на 1 куб. воды (стоков) для граждан и размер платы населения за услуги водоснабжения и водоотведения при отсутствии внутриквартирных приборов учета воды (по нормативам потребления от уровня благоустройства жилого фонда), руководствуясь:

- Приказом ЛенРТК об установлении по муниципальным образованиям Ленинградской области предельного максимального индекса изменения размера платы граждан за коммунальные услуги,

- Приказами ЛенРТК об установлении тарифов на услуги водоснабжения водоотведения коммунальному предприятию,

- Постановлением Правительства Ленинградской области № 313 от 24.11.2010 г « Об утверждении нормативов потребления коммунальных услуг по холодному водоснабжению, водоотведению, горячему водоснабжению и отоплению гражданами, проживающими в многоквартирных домах или жилых домах на территории Ленинградской области, при отсутствии приборов учета».

Основные показатели системы водоснабжения на 2011г.:

- Мощность всех водопроводов и водозаборов – 3,52 тыс. м3/сутки, в т.ч.:
 - п. Скреблово - 0,84 тыс. м3 в сутки
 - п. Межозерный - 2,16 тыс. м3 в сутки
 - д. Калгановка - 0,26 тыс. м3 в сутки
 - д. Большие Шатновмчи – 0,13 тыс. м3 в сутки
 - д. Наволок – 0,13 тыс. м3 в сутки
- Количество воды, отпускаемой всем потребителям – 0,098 млн. м3 в год, в том числе: предприятиям – 0,006 млн. м3 (6,1%), организациям бюджетной сферы – 0,015 млн. м3 (15,3%), населению – 0,077 млн. м3 (78,6%);
- Протяженность водопроводных сетей – 13,72 км;
- Фактический объем потребления холодной воды на одного жителя – 93,37 л в сутки (нормативный уровень 43,3 - 182,3 л в сутки).
- Износ системы водоснабжения – 80%.

Краткие характеристики насосного оборудования системы водоснабжения см. в таблице 5.2.1.6 Том II, Обосновывающие материалы.

Основными потребителями воды являются: население муниципального образования Скребловское сельское поселение, ряд объектов промышленного, социально-культурного и бытового назначения.

Оплата за потребленную воду производится ежемесячно. Общедомовые водомерные счетчики не установлены. Абоненты, не имеющие узлов учета, уведомлены о необходимости их установки. Общая потребность в приборах учета

холодной воды в муниципальном образовании Скребловское сельское поселение составляет 902 ед.

Таблица 2.2.1 Динамика тарифов на питьевую воду, одноставочный, руб./м. куб., без НДС

2009г.	2010г.	2011 г.	2011г.	2012г.		
Приказ ЛенРТК от 28.11.2008 г № 140-п	Приказ ЛенРТК от 13.11.2009 г № 183-п	В редакции Приказа ЛенРТК от 24.09.2010 г № 112-п	Приказ ЛенРТК от 23.12.2010 г № 278-п (корректировка на снижение)	Приказ ЛенРТК от 18.11.2011 г № 151-п		
				с 01.01.	с 01.07.	с 01.09.
12,25	14,30	16,05	13,53	13,53	14,34	15,11

Основными статьями затрат в себестоимости услуги водоснабжения являются затраты по статьям «фонд оплаты труда», «электроэнергия», «общеексплуатационные расходы». За период 2010-2012 гг. удельный вес статей затрат на водоснабжение существенно не изменялся.

Износ сетей водоснабжения муниципального образования Скребловское сельское поселение является неблагоприятным фактором снижающим надежность водоснабжения потребителей. Необходима поэтапная реконструкция сетей водоснабжения, срок эксплуатации которых превышает нормативный.

Кроме того, проблемой водопроводных сетей является загрязнение питьевой воды продуктами коррозии трубопроводов. В периоды отключения воды и поступления в трубы воздуха происходит интенсивное образование окислов железа, повышается шероховатость труб, увеличиваются поверхность обрастаний, на которых сорбируются имеющиеся в потоке примеси. Результатом является возникновение вторичных загрязнений в водопроводных сетях и дефицита воды на отдельных участках, связанного с уменьшением диаметров труб. По заключению территориального отдела Роспотребнадзора по Ленинградской области качество воды по ряду позиций не соответствует гигиеническим нормативам.

Водопроводные сети эксплуатируются недостаточно эффективно, что приводит к высокому уровню потребления энергии. Недостаточная эффективность работы сетей обусловлена низким уровнем автоматизации объектов и сооружений. Несмотря на непревышение фактического водопотребления над расчетно-нормативными значениями и лимитами, потери холодной воды в сетях составляют существенное значение (20-40% от общего количества воды, поступившего в сети водоснабжения). В целях сокращения потерь воды в сетях водоснабжения и получения объективных данных о потреблении воды необходимы замена трубопроводов на изношенных участках сетей водоснабжения.

2.3. Водоотведение

На балансе предприятия МУП «Лужский водоканал» в Скребловском сельском поселении находятся две площадки очистных сооружений из них одна в п. Скреблово, другая в п. Межозерный. Введены в эксплуатацию в 1989г. и 1982г. соответственно.

Стоки перекачиваются 2-мя канализационными насосными станциями:

- 1) канализационная насосная станция в п. Скреблово - 1 ед.,
- 2) канализационная насосная станция в п. Межозерный - 1 ед.
 - Фактический годовой пропуск сточных вод – 0,087 млн. м³/год;
 - Проектная производительность КОС составляет 1,1 тыс. м³/сутки, в т.ч. мощность очистных сооружений:
 - п. Скреблово – 0,7 тыс. м³/сутки, п. Межозерный – 0,4 тыс. м³/сутки;
 - Фактический среднесуточный объем принимаемых от абонентов стоков (тыс. м³/сутки):
 - п. Скреблово – 0,14 тыс. м. куб./сутки,
 - п. Межозерный – 0,064 тыс. м. куб./сутки;
 - Общая длина сетей канализации составляет 7,1 км, в т.ч.: п. Скреблово – 5,3 км, п. Межозерный – 1,8 км.
 - Материал труб – керамика, чугун, асбоцемент;
 - Диаметр труб – от 50 до 200 мм;
 - Износ системы централизованной канализации – 79,4%.
 - Водоемом-приемником п. Скреблово является озеро. Нижнее Врѐво, категория водопользования – рыбохозяйственная высшая.
 - Водоемом-приемником п. Межозерный является р. Аптала, категория водопользования – рыбохозяйственная первая.

Сводные данные о системе водоотведения Скребловского сельского поселения приведены в следующей таблице:

Таблица 2.3.1.Сводные данные по системе водоотведения Скребловского сельского поселения.

№ п/п	Наименование объекта	Протяженность сетей канализации, км	КНС, кол-во.	КОС	
				Кол-во	Мощность, м3/сут
	п. Скреблово	5,3	1	1	700
	п. Б. Шатновичи	-	-	-	-
	д. Калгановка	-	-	-	-
	п. Межозерный	1,8	1	1	400
	д. Наволок	-	-	-	-
ИТОГО:		7,1	2	2	1100

Нуждаются в неотложной реконструкции и модернизации насосная станция и очистные сооружения, последние не обеспечивают нормативную степень очистки и обеззараживания сточных вод. По техническому состоянию очистные сооружения причисляются к 3-й группе риска. Сооружения работают в режиме значительных отклонений от проектных параметров и с недостаточной эффективностью применяемых технологических схем. Требуется неотложная реконструкция КОС.

Таблица 2.3.2 Динамика тарифов на водоотведение, одноставочный, руб./м. куб., без НДС

2009г.	2010г.	2011 г.	2011г.	2012г.		
Приказ ЛенРТК от 28.11.2008 г № 140-п	Приказ ЛенРТК от 13.11.2009 г № 183-п	В редакции Приказа ЛенРТК от 24.09.2010 г № 112-п	Приказ ЛенРТК от 23.12.2010 г № 278-п (корректировка на снижение)	Приказ ЛенРТК от 18.11.2011 г № 151-п		
				с 01.01.2012г	с 01.07.2012г.	с 01.09.2012г.
21,20	23,77	27,34	21,49	21,49	22,77	24,00

На сегодняшний день водоснабжение и водоотведение остаются проблемными секторами коммунального комплекса.

ОАО «Лужский водоканал» имеет задолженность перед ОАО «Петербургская сбытовая компания» в размере ок. 77,5 млн.руб. На 2012г. рассматривается дело в отношении банкротства данной организации.

Выручка от оказания коммунальных услуг является основным доходом предприятия.

Введение единых нормативов потребления коммунальных услуг для граждан на территории Ленинградской области в 2011 г. привело к увеличению нормативов потребления коммунальных услуг для населения по холодному водоснабжению и водоотведению на территории Лужского муниципального района. В целях ограничения роста платы граждан на 2011 г. по услугам водоснабжение и водоотведение (в отсутствии приборов учета), регулирующий комитет значительно снизил ранее принятый тариф для ОАО «Лужский водоканал». Таким образом, общий единый тариф предприятия был подведен под уровень тарифа для населения, обеспечивающий индекс роста платы граждан с учетом новых нормативов потребления услуг в размере 15%.

Стоимость услуг водоснабжения и водоотведения для прочих потребителей (предприятий, организаций, для граждан, рассчитывающихся по приборам учета) в 2011году существенно снизилась. Итогом реализации тарифной политики стал прогрессивный рост убыточности ОАО «Лужский водоканал». В условиях инфляции, увеличения цен на топливо, электроэнергию выручка предприятия от

оказания коммунальных услуг водоснабжения и водоотведения в 2011 году снизилась по отношению к показателю 2010 года. Совокупный убыток (до налогообложения) возрос до 52 млн. руб. С учетом того, что в 2011г. вследствие ретроспективного отражения последствий изменения учетной политики произведено восстановление резерва по сомнительным долгам в сумме 22932 тыс.руб. при погашении дебиторской задолженности, которое отражено в составе прочих доходов, фактически убыток предприятия составил 75 млн.руб., что в 2,5 раза больше убытка, полученного в 2010г.

Согласно Пояснительной Записке к бухгалтерской отчетности 2011г. ОАО «Лужский водоканал» в настоящее время невозможно обеспечить необходимый уровень инвестиционных вложений на восстановление предельно изношенных основных фондов и их модернизацию через величину тарифов, утверждаемых предприятию ОАО «Лужский водоканал» на коммунальные услуги. Население не готово и не способно платить инвестиционную составляющую в стоимости услуги из-за низких доходов.

Местные бюджеты поселений также не могут обеспечить даже частичное финансирование необходимых мероприятий капитального характера со значительной стоимостью работ. Государство ежегодно производит ограничение роста тарифов для всех потребителей коммунальных услуг, при этом ресурсоснабжающая организация вынуждена приобретать электроэнергию, топливо, материалы по рыночным, нерегулируемым ценам. В таких условиях временное ограничение роста тарифов может серьезно сократить возможности развития и модернизации коммунальной инфраструктуры.

В целях оптимизации тарифной политики организации и повышения прозрачности ценообразования требуется в ближайшей перспективе введение двухставочного тарифа для оплаты за потребленные коммунальные ресурсы. Это является важным мероприятием при массовом использовании приборов учета для коммерческих расчётов за поставленный ресурс.

Сети водоотведения муниципального образования Скребловское сельское поселение эксплуатируются более 20 лет и характеризуются высоким уровнем

физического износа (до 100%). Необходима поэтапная реконструкция сетей водоотведения, срок эксплуатации которых превышает нормативный.

К первоочередным задачам в области отведения и очистки сточных вод МУП «Лужский Водоканал» следует отнести:

- реконструкцию (модернизацию) КОС населенных пунктов по поселениям с учетом современных требований предъявляемых к качеству очищенной воды;
- разработку проекта нормативов образования отходов и лимитов на их размещение;
- инвентаризацию отходов и объектов их размещения;
- разработку и согласование паспорта опасных отходов и предусмотреть места для сбора отходов;
- установку систем учета принимаемых и сбрасываемых сточных вод;
- обеспечение снижения расходов электроэнергии на насосных станциях за счет оптимизации режима работы агрегатов (дополнительное внедрение частотных преобразователей, современных профилактических и др. работ);
- увеличение объема работ по ремонту и восстановлению канализационных сетей;
- снижение аварийности и повышение производительности труда при аварийных работах за счет применения современных технологий и техники, оптимизации проведения планово-предупредительных работ.

Очистные сооружения, построенные в 80-х годах, не регламентировались по тем показателям, по которым нормируют надзорные органы в настоящее время. На сегодняшний день очистные сооружения водоотведения не обеспечивают требуемого качества очистки по некоторым показателям (таким как взвешенные вещества, ХПК, БПК, железо общее) и их необходимо реконструировать.

На данный момент инвестиционные программы по развитию, реконструкции и модернизации системы водоотведения территории Скребловского сельского поселения Лужского района Ленинградской области отсутствуют и не реализуются в связи с отсутствием средств в бюджете МО и инвесторов.

2.4. Газоснабжение

Для абонентов МО Скребловское сельское поселение оказание услуг по газоснабжению осуществляет ООО «ЛОГазинвест» филиал ОАО «Леноблгаз». ООО «ЛОГазинвест» (100% дочернее общество ОАО «Леноблгаз») в 2010 году Правительством Ленинградской области определено уполномоченной организацией по поставкам сжиженных углеводородных газов (СУГ) для бытовых нужд населения Ленинградской области. Компания снабжает более 350 000 абонентов на территории Ленинградской области, является крупнейшей организацией в Ленинградской области, работающей на рынке поставки и продажи СУГ, и входит в Реестр уполномоченных газораспределительных организаций Министерства энергетики Российской Федерации.

Значительная часть населения деревень МО Скребловского СП пользуется печным отоплением.

Газоснабжение населения п.Скреблово обеспечивается сжиженным природным газом. Для обслуживания 12 домов, в частности домов №№ 11, 36, 37, 38, 39, 8, 3, 1, 4, 7, 2, 10 сжиженный газ поступает из групповых установок № 5 и 6, способных обеспечить бесперебойное снабжение населения. Газопровод подземный, протяженностью 963м., находится в исправном состоянии.

В п.Межозерный сжиженный газ поступает из групповой установки №20 на дома №№ 3, 4, 1, 2, 5, 6, 7. Газопровод протяженностью 767м находится в исправном состоянии.

Остальные населенные пункты с.п. Скреблово обеспечиваются привозным балонным газом.

Основные показатели системы газоснабжения:

- Общий объем потребления сжиженного газа по муниципальному образованию за 2008г. – 106,26 тонн/год,
в т.ч. от централизованного газоснабжения – 80,8 тонн/год; от емкостных установок – 25,46 тонны/год;
- Уровень газификации жилого фонда п. Скреблово и п. Межозерный – 100 %.

- Общая стоимость потребленного в 2010 году сжиженного газа – 2071,3 тыс. руб.

Приказом Лен РТК от 16 декабря 2011 года № 200-п «Об установлении предельных максимальных розничных цен на сжиженный газ, реализуемый обществом с ограниченной ответственностью «ЛОГазинвест» для бытовых нужд населения на территории Ленинградской области в 2012 году» (с учетом внесенных изменений в приказ), установлены следующие цены:

Таблица. 2.4.1. Динамика розничных цен на сжиженный газ для бытовых нужд населения за 2012 гг.

Вид реализации	Розничные цены с учетом НДС	
	с 1 января по 30 июня 2012 года	с 1 июля по 31 декабря 2012 года
газ сжиженный баллонный без доставки до потребителя	23,92 руб./кг	30,86 руб./кг
газ сжиженный емкостной	22,43 руб./кг (51,37 руб./куб. м)	25,79 руб./кг (59,08 руб./куб. м)
газ сжиженный баллонный с доставкой до потребителя	30,71 руб./кг	

Приказом комитета по энергетическому комплексу и жилищно-коммунальному хозяйству Ленинградской области от 16 мая 2012 года № 03 «Об установлении нормативов потребления коммунальных услуг по газоснабжению гражданам, проживающими в многоквартирных домах или жилых домах на территории Ленинградской области, при отсутствии приборов учета», установлены нормативы потребления емкостного сжиженного газа, рассчитанные в соответствии с Приказом Минрегиона РФ от 15 августа 2009 г. N 340 "Об утверждении Методики расчета норм потребления сжиженного углеводородного газа населением при отсутствии приборов учета газа".

Таблица 2.4.2 Нормативы потребления емкостного сжиженного газа

№ п/п	Вид услуги	Норматив потребления в месяц
1	В многоквартирных домах и жилых домах при оборудовании помещения:	
1.1	Газовой плитой, центральным отоплением и центральным горячим водоснабжением при газоснабжении емкостным сжиженным газом	6,944 кг/чел. (3,348 куб.м./чел.)
1.2	Газовой плитой при отсутствии газового водонагревателя и центрального горячего водоснабжения при газоснабжении емкостным сжиженным газом	10,462 кг/чел. (5,045 куб.м./чел.)
1.3	Газовой плитой и газовым водонагревателем при отсутствии центрального горячего водоснабжения при газоснабжении емкостным сжиженным газом	16,955 кг/чел. (8,176 куб.м./чел.)
2	На отопление одного квадратного метра жилого помещения от газовых приборов (среднегодовое значение) емкостным сжиженным газом	3,574 кг/кв.м. (1,723 куб.м./кв.м.)

ООО «ЛОГазинвест», регулируемую деятельность по поставке сжиженного углеводородного газа населению Ленинградской области, осуществляет согласно Правилам поставки газа для обеспечения коммунально-бытовых нужд граждан, утвержденных Постановлением Правительства Российской Федерации от 21 июля 2008 г. N 549 "О порядке поставки газа для обеспечения коммунально-бытовых нужд граждан».

2.5. Электроснабжение

Основными источниками обеспечения объектов поселения электрической энергией являются филиал ОАО «Ленэнерго» «Кингисеппские электрические сети» и филиал ОАО «ЛОЭСК» «Лужские городские электрические сети». Лужский район электрических сетей включили в состав филиала ОАО «Ленэнерго» «Кингисеппские электрические сети» в 2012 году.

Лужские электрические сети (ЛжЭС) передают и распределяют электроэнергию на территории:

- г. Луги
- Лужского района

Протяженность воздушных линий составляет 3 424,537 км, кабельных - 28,110 км.

Подробное описание деятельности филиала ОАО «Ленэнерго» «Кингисеппские электрические сети» и филиала ОАО «ЛОЭСК» «Лужские городские электрические сети», а также характеристику ЛЭП по сельским поселениям см. в разделе 5.4. и таблице 5.4.1 Том II, Обосновывающие материалы.

Электрической энергией снабжаются объекты сельского хозяйства муниципального образования Скребловское сельское поселение, в том числе население, массивы индивидуальной жилищной застройки, уличное освещение. Точки приема и отпуска электроэнергии муниципального образования Скребловское сельское поселение оснащены приборами учета.

Таблица 2.5.1 Основные показатели электроснабжения МО Скребловское сельское поселение за период 2010-2011гг.

Наименование показателя	Единица измерения	2010	2011
Потреблено электроэнергии организациями, финансируемыми из местного бюджета, - всего	тыс. кВт. ч	310,2	308,6
	тыс. руб.	1165,1	620
в том числе:			
от ОАО "Петербургская сбытовая компания"	тыс. кВт. ч	221,6	166
	тыс. руб.	987,1	350
от ОАО "РКС-энерго"	тыс. кВт. ч		
	тыс. руб.		

от других сбытовых компаний	тыс. кВт. ч	165,3	136,6
	тыс. руб.	616,9	270
количество подстанций 110 кВ	ед.	1	1
суммарная номинальная мощность трансформаторов 110 кВ	кВА	8000	8000
количество подстанций 35 кВ	ед.	34	34
Количество электросетевых объектов, не имеющих собственника или собственник которых неизвестен, либо от права собственности на которые собственник отказался:			
Подстанций 6-10/0,4 кВ	ед.	2	2
	кВА	410	410
Электрических сетей 6-10 кВ (кабельные/воздушные)	км	0,85	0,85
Электрических сетей 0,4 кВ (кабельные/воздушные)	км	0,85	0,85

Таблица 2.5.2 Динамика тарифов на электрическую энергию на территории Ленинградской области

Показатель	2007	2008	2009	2010	2011	01.01.2012-30.06.2012	01.07.2012-31.12.2012
Тариф на э/э, руб./Квт.ч	1,47	1,67	1,90	2,35	2,59	2,58	2,74
Темп прироста к пред.году, %		+13,6%	+13,8%	+23,7%	+10,2%	-0,3%	+6,2%

Объекты электросетевого хозяйства муниципального образования Скребловское сельское поселение характеризуются высоким уровнем износа (около 95%). Необходимо совершенствование системы контроля параметров электрической сети в целях передачи электрической энергии надлежащего качества, реконструкция линий электропередач в целях развития инфраструктуры сельского поселения, а также внедрение энергоэффективных устройств, оборудования и технологий, обеспечивающих сокращение потерь электроэнергии.

Филиал ОАО "ФСК ЕЭС" - Магистральные электрические сети (МЭС) Северо-Запада - завершил строительство здания общеподстанционного пункта управления

(ОПУ) подстанции 330 кВ Лужская. Планируется, что строительство подстанции 330 кВ Лужская завершится в 2013 году. Строительство подстанции 330 кВ Лужская и линии электропередачи 330 кВ Гатчинская - Лужская ведется в рамках инвестиционной программы ОАО "ФСК ЕЭС" и входит в соглашение с правительством области по обеспечению надежного электроснабжения потребителей региона. Ввод подстанции 330 кВ Лужская общей трансформаторной мощностью 250 МВА позволит ликвидировать энергодефицит не только в городе Луге, но и в Лужском районе Ленинградской области. Тем самым будут созданы условия для привлечения инвесторов и развития региона. В частности, подстанция поможет повысить надежность электроснабжения градообразующих предприятий.

2.6. Сбор и утилизация твердых бытовых отходов

Организация, осуществляющая сбор и вывоз твердых бытовых отходов населения – Лужское МУП "Городское хозяйство". Организация, осуществляющая размещение твердых бытовых отходов населения - полигон ООО "Автоберкут".

Согласно сведений об организации сбора, вывоза и размещения твердых бытовых отходов населения за 4 квартал 2012 года:

- объем ТБО по муниципальному образованию с жилого фонда составляет 0,841 тыс. м²,
- объем финансовых средств, перечисленных специализированным организациям за оказание услуг по сбору и транспортировке бытовых отходов населения - 358,01 тыс. руб.
- объем финансовых средств, перечисленных специализированным организациям за оказание услуг по размещению бытовых отходов населения - 14,82 тыс. руб.

Таблица 2.6.1 Сведения о регулировании в сфере обращения с твердыми бытовыми отходами населения за 4 квартал 2012 года на территории Скребловского сельского поселения Лужского муниципального района Ленинградской области

1	2	3	4	5	6	7	8	Тариф для населения (ставка оплаты) за сбор, вывоз и размещение отходов, с НДС, руб./чел. в мес.		Тариф, установленный для специализированных организаций на вывоз отходов населения		Тариф, установленный для специализированных организаций на размещение отходов населения	
								9	10	11	12	13	14
Название муниципального поселения	численность населения (жителей благоустроенного фонда), тыс. чел	численность населения (жителей неблаго-устроенного фонда), тыс. чел.	площадь благоустроенного жилого фонда, тыс. кв.м.	площадь неблаго-устроенного жилого фонда, тыс. кв.м.	норма образования ТБО для благоустроенного жилого фонда, куб.м./ чел в год	норма образования ТБО для неблаго-устроенного жилого фонда, куб.м./ чел в год	Тариф для населения (ставка оплаты) за сбор, вывоз и размещение отходов, с НДС, руб./чел. в мес.	Тариф для населения (ставка оплаты) за сбор, вывоз и размещение отходов, с НДС, руб./кв. м. в мес.	Тариф для населения (ставка оплаты) за сбор, вывоз и размещение отходов, с НДС, руб./куб.м.	Название организации	Тариф, с НДС, руб./куб.м.	Название организации	Тариф, с НДС, руб./куб.м.
Скребловское СП	1,90	0,25	36,69	3,1 (муниципальное жилье)	1,55	1,4	174,73	2,28	324,40	МУП «Городское хозяйство»	279,91	Полигон ООО "Автоберкут"	88,52

Размещение мест сбора, хранения отходов, контейнеров, площадок для контейнеров определяется эксплуатирующими организациями муниципального образования Скребловское сельское поселение и согласовывается с территориальным отделом Управления Роспотребнадзора по Ленинградской области в Лужском районе (санитарного надзора) и муниципальным казенным учреждением «Управление жилищно-коммунального хозяйства и технического обеспечения». Количество устанавливаемых контейнеров определяется расчетами накопления отходов (не более 5 ед.). В каждом населенном пункте муниципального образования периодичность удаления твердых бытовых отходов согласовывается с местными учреждениями санитарно-эпидемиологической службы.

Система сбора и вывоза бытовых отходов от населения, проживающего в благоустроенном и неблагоустроенном коммунальном фонде - контейнерная. Вывоз ТБО осуществляется ежедневно.

Система сбора и вывоза крупногабаритных отходов от населения, проживающего в благоустроенном и неблагоустроенном фонде – бесконтейнерная, вывоз КГО – по графику.

В благоустроенном жилом фонде крупногабаритные отходы вывозятся по графику, специальных площадок для временного хранения этих отходов нет. Как правило, крупногабаритные отходы складываются около площадок временного хранения ТБО. Вывоз жидких отходов от населения осуществляется по заявкам.

Система сбора и вывоза отходов потребления по ряду пунктов не соответствует санитарно-техническим требованиям:

- значительная часть контейнерных площадок не соответствует санитарно-гигиеническим требованиям обустройства, требуется их ремонт;

- недостаточная сеть площадок временного хранения отходов;

- на территории домовладений отсутствуют организованные места для сбора крупногабаритных отходов;

- спецтранспорт имеет значительный износ и требует обновления;

- недостаточная сеть пунктов приема вторичных отходов;

- отсутствие селективного сбора отходов от населения, в т.ч. опасных (люминесцентные лампы, использованные батарейки) и пластиковой тары, поток которой нарастает.

Система обезвреживания отходов по ряду позиций противоречит санитарно-гигиеническим требованиям в части отсутствия разработанной системы снижения объема отходов, поступающих на захоронение. Система уличной уборки характеризуется недостаточной оснащенностью специализированной техники. Низкая активность населения, проживающего в частном жилом секторе, по заключению договоров на вывоз ТБО обуславливает образование мелких несанкционированных свалок. В 2011г. согласно отчету Главы администрации МО Скребловское СП было израсходовано из местного бюджета 21,6 т.р. на ликвидацию стихийных свалок по деревням. Согласно Сведений о средствах, предусмотренных на 4-й квартал 2012г. в сфере обращения с отходами в бюджете Скребловского СП Лужского Муниципального района (пункт 1.1 и 1.2 поручения Губернатора ленинградской области № 65-9031/07 от 18.12.07г.) на реализацию мероприятий в сфере обращения с отходами запланировано средств в объеме 111,4 тыс. руб.

Решение существующих проблем в данной сфере должно быть комплексным и требует дополнительного финансирования со стороны областного и федерального бюджетов, т.к. средствами местного бюджета и проживающих в СП граждан данную задачу не решить. За счет средств областного бюджета в Ленинградской области реализуется целевая программа по строительству лицензированных мест размещения твердых бытовых отходов в каждом муниципальном районе. Ежегодно на территории региона размещается около 400 тыс. тонн областных отходов и около 1,3 млн тонн мусора от жителей соседнего субъекта – Санкт-Петербурга. В Лужском районе Ленинградской области запланированы к постройке сортировочные пункты и полигоны твердых бытовых отходов. Сейчас Лужский район испытывает потребность в трех новых полигонах ТБО. На полигоне у Мшинской, принадлежащем компании ООО «Авто-Беркут», размещено 3,1 тыс. кубических метров мусора, что составляет менее 5% от грузочной мощности объекта. Площадка удалена от многих населенных пунктов района, а установленные ее владельцем тарифы слишком высоки, но местные власти вынуждены пользоваться услугами частной компании из-за отсутствия своего полигона. На рекультивацию участка бывшей свалки площадью 12га у деревни

Смешино, на котором за 7 лет было размещено 95тыс м3 мусора, для устранения возгораний и перманентного тления, по предварительным оценкам требуется от 70 до 100 млн. рублей.

2.7. Краткий анализ состояния установки приборов учета и энергоресурсосбережения у потребителей

Уровень оснащенности п. Скреблово и п. Межозерный Скребловского сельского поселения приборами учета основных коммунальных услуг в многоквартирных домах выше среднего и на начало 2011 года составляет:

- холодная вода в многоквартирных домах - 68% (поквартирно),
- газ в многоквартирных домах – 98%,
- электроэнергия – 100%,
- тепловая энергия – 0%.

Однако, общий уровень оснащенности приборами учета основных коммунальных услуг в МО Скребловское с.п. невысок, т.к. значительная часть территории деревень не охвачена централизованными коммунальными системами.

В соответствии с требованиями Федерального закона от 23.11.2009 №261–ФЗ «Об энергосбережении и повышении энергетической эффективности и о внесении изменений в отдельные законодательные акты Российской Федерации», на территории муниципального образования Скребловское сельское поселение разработана муниципальная целевая программа «Энергосбережение и повышение энергетической эффективности муниципального образования Скребловское сельское поселение муниципального образования Лужский муниципальный район Ленинградской области на 2011-2014 годы».

В рамках реализации муниципальной целевой программы планируется реализация следующих технических мероприятий:

- в бюджетной сфере: установка приборов учета тепловой энергии; установка приборов учета воды;
- в сфере повышения энергетической эффективности жилищного фонда: установка коллективных приборов учета тепловой энергии; установка коллективных приборов учета воды; замена ламп накаливания на энергосберегающие в подъездах многоквартирных домов;

Установка приборов учета позволяет исключить потери энергоресурсов от источника вырабатываемой энергии до здания при расчетах с ресурсоснабжающими организациями, выявить утечки в системах водоснабжения здания, а также обеспечить реальные возможности для ресурсосбережения.

Так, например, экономический эффект от повышения энергетической эффективности к 2014 году по требованию Федерального закона №261-ФЗ в бюджетной сфере при установленной норме снижения расхода коммунальных ресурсов на 3% ежегодно представлен в следующей таблице:

Таблица 2.7.1

Наименование ресурса	Фактический расход за 2010 год	Динамика снижения ресурсов на 3% по годам				Прогнозируемое абсолютное отклонение в 2014 г от 2010 г
		2011	2012	2013	2014	
Электрическая энергия, тыс.кВт.ч	310,20	300,89	291,59	282,28	272,98	37,22
Тепловая энергия, Гкал	34,20	33,17	32,15	31,12	30,10	4,10
Водопотребление, тыс. м3	0,17	0,16	0,16	0,15	0,15	0,02
Стоки, тыс. м3	0,17	0,16	0,16	0,15	0,15	0,02

Описание комплексных мероприятий дано в Муниципальной программе «Энергосбережение и повышение энергетической эффективности на территории МО Скребловское сельское поселение на 2011-2014 годы».

3. ПЕРСПЕКТИВЫ РАЗВИТИЯ МУНИЦИПАЛЬНОГО ОБРАЗОВАНИЯ И ПРОГНОЗ СПРОСА НА КОММУНАЛЬНЫЕ РЕСУРСЫ

Социально-экономические показатели муниципального образования Скребловское сельское поселение, влияющие на разработку технологических и экономических параметров Программы:

- объем отгруженной продукции промышленного производства (2011г.) – 106,5 млн. руб.;
- темп роста объема отгруженной продукции промышленного производства (2011/2010 гг.) – 10,3%;
- обеспеченность жильем населения на 1 жителя – 22,4 м²;
- оборот розничной торговли – 4,8 млн. руб.;
- численность работников крупных и средних предприятий – 400 чел.;
- уровень безработицы от экономически активного населения – 1,5%.

К основным объектам, планируемым к строительству и реконструкции на территории муниципального образования Скребловское сельское поселение, до 2020 года относятся:

- Модернизация котельной для теплоснабжения с.п. Скреблово;
- Капитальный ремонт теплотрасс и вводов;
- Реконструкция и модернизация систем коммунального водоснабжения и водоотведения ввиду состояния их значительного износа;
- Реконструкция и модернизация канализационных очистных сооружений ввиду состояния значительного износа КОС;
- Проектирование, строительство и ввод новой жилой площади для расселения ветхого жилья, сокращению очереди на получение жилья.
- Модернизация объектов сельского хозяйства;

Основная политика в жилищной сфере заключается в поддержании в соответствующем нормативно-техническим требованиям состоянии имеющихся мощностных характеристик жилищного фонда.

Демографический прогноз развития муниципального образования Скребловское сельское поселение на период до 2020 года составлен:

- на основе фактических данных динамики численности населения за 2010-2012 гг., с учетом фактических темпов прироста населения;
- схемы территориального планирования муниципального образования Лужский муниципальный район Ленинградской области.

Общая численность населения составляет по итогам Всероссийской переписи (2010г.) - 3186 чел., в т.ч. п. Скреблово – 1394 чел., п. Межозерного – 626 чел.

Прогнозируемая динамика изменения численности населения муниципального образования Скребловское сельское поселение на период до 2020 года представлена на рисунке 3.1.



Рисунок 3.1

В период с 2013 по 2020 годы прогнозируется уменьшение численности постоянного населения на 109 чел. В 2020 году численность населения составит 2982 человек. Прогнозируемая удельная естественная убыль населения – 10 чел. в год – прямой результат низкого уровня рождаемости и высокого уровня смертности населения. В будущем миграция останется фактором, отрицательно влияющим на изменение численности населения: среднегодовая убыль миграционного движения составит около 10 человек в год. Для муниципального

образования характерны негативные демографические процессы, которые отмечаются в целом по России.

Основной характеристикой финансового баланса муниципального образования Скребловское сельское поселение на 2013 год остается существенный разрыв между имеющимися доходами бюджета и необходимыми полномочными расходами, что обуславливает дефицитность баланса.

Расходы бюджета, направленные на жилищно-коммунальное хозяйство составили в 2010г. 14989,5 тыс. руб., что равняется 67,8% всех расходов.

Ежегодный темп номинального прироста объема отгруженных товаров промышленного производства в долгосрочной перспективе оценивается в размере не менее 10%.

Основным источником доходов населения являются доходы, получаемые по месту работы, – заработная плата и выплаты социального характера, рост которых является важнейшим фактором обеспечения повышения жизненного уровня населения.

Среднемесячная номинальная начисленная заработная плата в 2011 году в муниципальном образовании составила 14938,8 руб. (+13,2% к уровню 2010 года). Доля населения с доходами ниже прожиточного минимума составляет около 40% при норме не более 12%.

Оценка доступности платы за коммунальные ресурсы для населения муниципального образования Скребловское сельское поселение на 31.12.2012 г. свидетельствует о её доступности. Доля расходов на коммунальные ресурсы в совокупном доходе семьи не превышает 10%. Доля получателей субсидий на оплату коммунальных услуг в общей численности населения составляет 0,05%, при норме не более 15%. Уровень собираемости платы с населения за жилое помещение и коммунальные услуги – 85%.

Таблица 3.1. Размер платы за коммунальные ресурсы для населения муниципального образования Скребловское сельское поселение с 01.09.2012 году:

Вид благоустройства	Период постройки	Вид услуги	Ед. изм.	Среднегодовой месячный тариф для населения на текущий финансовый 2012 год, руб. / единица измерения	Норматив потребления услуг в месяц на 2012 год	Плата на 1 человека в ценах 2012 года, рублей
Жилые дома квартирного типа с централизованным горячим водоснабжением, оборудованные ваннами от 1500 до 1700 мм, умывальниками, душами, мойками	1946-1999	Холодное водоснабжение	м3	17,83	5,47	97,5
		Водоотведение	м3	28,32	5,47	154,9
		Отопление	м2	22,30	18	401,4
		Электроснабжение	кВт*ч	2,74	56	153,4
		Газоснабжение	кг/чел	30,71	6,944	213,3
Размер платы за коммунальные услуги с человека, рублей:						1020,50

Прогнозируемая средняя плата за коммунальные ресурсы в жилом доме квартирного типа с централизованным горячим водоснабжением, оборудованном ваннами, в 2015 году составит 1784 руб./мес. на 1 чел., в 2020 году – 3589 руб./мес. на 1 чел. Доля расходов на оплату данных коммунальных услуг в совокупном доходе семьи не превысит максимально допустимую долю собственных расходов на оплату коммунальных услуг.

Коммунальная инфраструктура муниципального образования Скребловского сельского поселения характеризуется высоким уровнем износа, в частности на начало 2011г.: холодное водоснабжение – до 80%; теплоснабжение – более 50%; водоотведение – 79,4%; газоснабжение – 70%; электроснабжение – 95%.

Жилищный фонд сельского поселения по состоянию на 01.01.2011 года составляет 71,15 тыс. м2, в т.ч. жилые дома (индивидуально-определенные здания)

– 13,65 тыс. м², многоквартирные дома – 57,5 тыс. м². По результатам обследования жилищного фонда муниципального образования Скребловское сельское поселение по состоянию на 01.01.2011 года 0,267 тыс. м² жилого фонда признано ветхим (0,37% от общей площади жилых помещений), число семей, проживающих в ветхом жилфонде – 6, человек – 17. На территории поселения имеется 7 квартир коммунального заселения, площадь которых составляет 0,517 тыс. кв. м. Уровень износа жилого фонда – 76%.

Одной из основных отраслей народного хозяйства является жилищно-коммунальная сфера. На сегодняшний день приоритетными задачами в сфере развития ЖКХ поселения являются:

- организация качественного предоставления населению жилищно-коммунальных услуг;
- создание эффективной организационной структуры жилищно-коммунального комплекса, обеспечивающей права и законные интересы граждан на жильё в соответствии с требованиями.

Жилищный фонд имеет недостаточно высокий уровень благоустройства.

С учетом результатов прогноза умеренных темпов изменения численности населения муниципального образования Скребловское сельское поселение ожидается:

- сохранение площади жилого фонда 59,92 тыс. м² к 2020 году;
- территорию муниципального образования развивать за счет ввода в эксплуатацию объектов социальной инфраструктуры;
- сохранение уровня средней обеспеченности жильем к расчетному сроку около 22,4 м² /чел.;

В таблице 3.2 приведен прогноз общей площади жилого фонда муниципального образования Скребловское сельское поселение на период до 2020 года.

Таблица 3.2. Прогноз изменения площади жилого фонда до 2020 года

Показатель	Ед. из.	2012 год	2013 год	2014 год	2015 год	2016 год	2017 год	2018 год	2019 год	2020 год
Общая площадь жилого фонда	тыс. м ²	22,4	22,4	22,4	22,4	22,4	22,4	22,4	22,4	22,4

Намеченные в документах развития муниципального образования мероприятия на период до 2020 года решают первоочередные проблемы сельского поселения и закладывают основу для дальнейшего его развития на расчетный срок. В связи с этим предусмотрены работы по развитию инженерной и транспортной инфраструктур.

Обеспечение доступа населения к современным информационно-коммуникационным технологиям для обеспечения ускоренного просвещения и ознакомления населения с текущими новыми нормативно-методическими материалами и правилами рыночных отношений.

Развитие сети социально-значимых объектов, обеспечивающих повседневный и периодический спрос населения муниципального образования Скребловское сельское поселение, включает в себя следующие задачи:

- при определении состава учреждений обслуживания учитывать возможность пользования ими для населения близлежащих жилых территорий в пределах радиуса доступности и с учетом ограничений пересечения транспортных магистралей младшими школьниками;
- сохранение емкости сети дошкольных образовательных учреждений 140 мест;
- сохранение емкости сети учреждений общего образования – 180 мест;
- сохранение сети амбулаторно-поликлинических учреждений – 1 ед. (50 посещений в смену);
- сохранение сети учреждений культуры: дом культуры – 1 ед.; библиотеки – 1 ед.;

- сохранение сети учреждений физической культуры и спорта: спортивные залы – 1 ед., спортивные площадки – 4 ед.

При проектировании зданий и сооружений объектов социальной инфраструктуры должны быть предусмотрены условия жизнедеятельности для инвалидов и граждан других маломобильных групп населения, равные с остальными категориями населения, в соответствии с действующими техническими регламентами.

Количественное определение перспективных показателей развития муниципального образования Скребловское сельское поселение

Объем потребления тепловой энергии в муниципальном образовании Скребловское сельское поселение к 2020 г. останется на уровне 2013г. и составит 6783,76 Гкал. в год. Основной причиной отсутствия роста потребления тепловой энергии является уменьшение численности населения. До 2020 г. удельные показатели потребления тепла по бюджетным организациям и прочим потребителям будут держаться на одном уровне.

Объем реализации воды потребителям муниципального образования Скребловское сельское поселение к 2020 г. уменьшится на 3,6% и составит 94,47 тыс. м³ в год. К 2020 году объем реализации воды бюджетным учреждениям и прочими потребителями сохранится на уровне 2012 года. К 2020 г. произойдет уменьшение удельных показателей потребления воды населением.

В 2020 г. объем пропущенных сточных вод, принятых от потребителей муниципального образования Скребловское сельское поселение, составит 83 тыс. м³ (-4,6% к уровню 2011 года). Уменьшение объема водоотведения потребителями связано с уменьшением потребления воды.

Прогноз потребности в коммунальных ресурсах в муниципальном образовании Скребловское сельское поселение на период до 2020 г. представлен в таблице 3.3.

Наименование	Ед.	2011	2012	2013	2014	2015	2016	2017	2018	2019	2020
- прочие потребители	тыс. м3	6,00	6,00	6,00	6,00	6,00	6,00	6,00	6,00	6,00	6,00
Водопотребление	м3 / сут.	268,50	267,27	266,04	264,80	263,57	262,60	261,64	260,67	259,71	258,74
в том числе:											
- население	м3 / сут.	211,00	209,79	208,59	207,38	206,17	205,20	204,24	203,27	202,31	201,34
-бюджетные организации	м3 / сут.	41,00	41,00	41,00	41,00	41,00	41,00	41,00	41,00	41,00	41,00
- прочие потребители	м3 /сут.	16,40	16,40	16,40	16,40	16,40	16,40	16,40	16,40	16,40	16,40
Водоотведение											
Отведение сточных вод	тыс. м3	87,00	86,50	86,00	85,50	85,00	84,50	84,50	84,00	83,50	83,00
Присоединенная нагрузка	м3 / сут.	238,35	236,99	235,62	234,25	232,88	231,51	231,51	230,14	228,77	227,40

4. ЦЕЛЕВЫЕ ПОКАЗАТЕЛИ РАЗВИТИЯ КОММУНАЛЬНОЙ ИНФРАСТРУКТУРЫ

Результаты реализации Программы определяются с достижением уровня запланированных технических и финансово-экономических целевых показателей.

Перечень целевых показателей с детализацией по системам коммунальной инфраструктуры принят согласно Методическим рекомендациям по разработке программ комплексного развития систем коммунальной инфраструктуры муниципальных образований, утв. Приказом Министерства регионального развития Российской Федерации от 06.05.2011 г. № 204:

- критерии доступности коммунальных услуг для населения;
- показатели спроса на коммунальные ресурсы и перспективные нагрузки;
- величины новых нагрузок;
- показатели качества поставляемого ресурса;
- показатели степени охвата потребителей приборами учета;
- показатели надежности поставки ресурсов;
- показатели эффективности производства и транспортировки ресурсов;
- показатели эффективности потребления коммунальных ресурсов;
- показатели воздействия на окружающую среду.

При формировании требований к конечному состоянию коммунальной инфраструктуры муниципального образования Скребловское сельское поселение применяются показатели и индикаторы в соответствии с Методикой проведения мониторинга выполнения производственных и инвестиционных программ организаций коммунального комплекса, утвержденной приказом Министерства регионального развития Российской Федерации от 14.04.2008 №48.

Целевые показатели устанавливаются по каждому виду коммунальных услуг и периодически корректируются.

Удельные расходы по потреблению коммунальных услуг отражают достаточный для поддержания жизнедеятельности объем потребления населением материального носителя коммунальных услуг.

Охват потребителей услугами используется для оценки качества работы систем жизнеобеспечения.

Уровень использования производственных мощностей, обеспеченность приборами учета, характеризуют сбалансированность систем.

Качество оказываемых услуг организациями коммунального комплекса характеризует соответствие качества оказываемых услуг установленным требованиями, эпидемиологическим нормам и правилам.

Надежность обслуживания систем жизнеобеспечения характеризует способность коммунальных объектов обеспечивать жизнедеятельность муниципального образования Скребловское сельское поселение без существенного снижения качества среды обитания при любых воздействиях извне, то есть оценкой возможности функционирования коммунальных систем практически без аварий, повреждений, других нарушений в работе.

Надежность работы объектов коммунальной инфраструктуры характеризуется обратной величиной - интенсивностью отказов (количеством аварий и повреждений на единицу масштаба объекта, например на 1 км инженерных сетей); износом коммунальных сетей, протяженностью сетей, нуждающихся в замене; долей ежегодно заменяемых сетей; уровнем потерь и неучтенных расходов.

Ресурсная эффективность определяет рациональность использования ресурсов, характеризуется следующими показателями: удельный расход электроэнергии, удельный расход топлива.

Результатами реализации мероприятий по развитию систем водоснабжения муниципального образования являются:

- обеспечение бесперебойной подачи качественной воды от источника до потребителя;
- улучшение качества коммунального обслуживания населения по системе водоснабжения;
- обеспечение энергосбережения;
- снижение уровня потерь и неучтенных расходов воды к 2020 г.

- обеспечение возможности подключения строящихся объектов к системе водоснабжения при гарантированном объеме заявленной мощности.

Результатами реализации мероприятий по развитию систем водоотведения являются:

- обеспечение возможности подключения строящихся объектов к системе водоотведения при гарантированном объеме заявленной мощности;
- повышение надежности и обеспечение бесперебойной работы объектов водоотведения;
- уменьшение техногенного воздействия на среду обитания;
- улучшение качества жилищно-коммунального обслуживания населения по системе водоотведения.
- обеспечение энергосбережения.

Количественные значения целевых показателей определены с учетом выполнения всех мероприятий Программы в запланированные сроки. К ключевым из них относятся:

Теплоснабжение:

- Надежность обслуживания - количество аварий и повреждений на 1 км сетей в год: 2013 г. – 0 ед./км; 2020 г. – 0 ед./км.
- Уровень потерь: 2013 г. – 6,9%; 2020 г. – 6%.
- Удельный вес сетей, нуждающихся в замене: 2013 г. – 36%; 2020 г. – 0%.
- Обеспеченность потребителей приборами учета: 2013 г. – 0%; 2020 г. – 100%.

Водоснабжение:

- Надежность обслуживания – количество аварий и повреждений на 1 км сетей в год: 2013 г. – 0 ед./км; 2020 г. – 0 ед./км;
- Износ системы водоснабжения: 2013 г. – 80%; 2020 г. – 30%.

- Уровень потерь воды: 2013 г. – 40%; 2020 г. – 8%.
- Обеспеченность потребителей приборами учета: 2013 г. – 0%; 2020 г. – 100%.
- Энергоемкость производства: 2013 г. – 0,581 кВт·ч/м³; 2020 г. – 0,581 кВт·ч/м³.

Водоотведение:

- Надежность обслуживания - количество аварий и повреждений на 1 км сетей в год: 2013 г. – 0 ед./км; 2020 г. – 0 ед./км.
- Износ системы водоотведения: 2013 г. – 79,4%; 2020 г. – 65%.
- Энергоемкость производства: 2013 г. – 0,631 кВт·ч; 2020 г. – 0,631 кВт·ч.

Таблица 4.1. Целевые показатели развития систем коммунальной инфраструктуры муниципального образования Скребловское сельское поселение

№	Наименование показателей	Ед. изм.	2012	2013	2014	2015	2016	2017	2018	2019	2020
Водоснабжение											
1	Надежность (бесперебойность) снабжения услугой										
1.1.	Аварийность систем коммунальной инфраструктуры	ед./км	-	-	-	-	-	-	-	-	-
1.2.	Перебои в снабжении потребителей	час/ чел.	-	-	-	-	-	-	-	-	-
1.3.	Продолжительность (бесперебойность) поставки товаров и услуг	час/ день	24	24	24	24	24	24	24	24	24
1.4.	Уровень потерь	%	40	40	35	30	25	20	15	10	8
1.5.	Износ системы коммунальной инфраструктуры	%	80	80	76	65	55	45	35	30	30
1.6.	Удельный вес сетей, нуждающихся в замене	%	80	80	71	62	51	44	36	36	30
2	Сбалансированность систем коммунальной инфраструктуры										

№	Наименование показателей	Ед. изм.	2012	2013	2014	2015	2016	2017	2018	2019	2020
2.1.	Уровень загрузки производственных мощностей	%	7,6	7,56	7,53	7,50	7,48	7,45	7,42	7,39	7,39
2.2.	Обеспеченность потребления товаров и услуг приборами учета	%	68	70	86,5	100,0	100,0	100,0	100,0	100,0	100,0
3	Показатели качества предоставляемых услуг										
3.1.	Соответствие качества воды установленным требованиям, %	%	70	75	80	90	100	100	100	100	100
4	Финансово-экономические показатели										
4.1.	Доля потребителей в жилых домах, обеспеченных доступом к коммунальной инфраструктуре	%	100	100	100	100	100	100	100	100	100
Доступность услуги для потребителей											
5.1	Удельное водопотребление	м3/ чел.сут	0,107	0,107	0,107	0,107	0,107	0,107	0,107	0,107	0,107
5.2.	Доля потребителей в жилых домах, обеспеченных доступом к коммунальной инфраструктуре	%	100	100	100	100	100	100	100	100	100
Эффективность деятельности											

№	Наименование показателей	Ед. изм.	2012	2013	2014	2015	2016	2017	2018	2019	2020
6.1.	Эффективность использования энергии (энергоёмкость производства)	кВт.ч/ м3	0,581	0,581	0,581	0,581	0,581	0,581	0,581	0,581	0,581
Водоотведение и очистка сточных вод											
1	Надежность (бесперебойность) снабжения услугой										
1.1.	Аварийность систем коммунальной инфраструктуры	ед./км	0	0	0	0	0	0	0	0	0
1.2.	Перебои в снабжении потребителей	час./ чел.	0	0	0	0	0	0	0	0	0
1.3.	Продолжительность (бесперебойность) поставки товаров и услуг	час./ день	24	24	24	24	24	24	24	24	24
1.4.	Износ систем коммунальной инфраструктуры	%	76,3	76,3	70	60	50	40	35	30	30
1.5.	Удельный вес сетей, нуждающихся в замене	%	80	80	78	75	72	70	65	60	55
2	Показатели качества предоставляемых услуг										

№	Наименование показателей	Ед. изм.	2012	2013	2014	2015	2016	2017	2018	2019	2020
2.1.	Соответствие качества сточных вод установленным требованиям, %	%	40	45	50	60	80	100	100	100	100
3	Сбалансированность систем коммунальной инфраструктуры										
3.1.	Уровень загрузки производственных мощностей: канализационных насосных станций	%	12,34	12,27	12,20	12,13	12,05	12,05	11,98	11,91	11,84
3.2.	Уровень загрузки производственных мощностей: канализационных очистных сооружений	%	12,34	12,27	12,20	12,13	12,05	12,05	11,98	11,91	11,84
4	Доступность услуги для потребителей										
4.1.	Доля потребителей в жилых домах, обеспеченных доступом к коммунальной инфраструктуре	%	100	100	100	100	100	100	100	100	100
4.2.	Удельное водоотведение	м ³ /чел.сут	0,104	0,104	0,104	0,104	0,104	0,104	0,104	0,104	0,104
Эффективность деятельности											

№	Наименование показателей	Ед. изм.	2012	2013	2014	2015	2016	2017	2018	2019	2020
4.3	Эффективность использования энергии (энергоёмкость производства)	кВт.ч/ м3	0,631	0,631	0,631	0,631	0,631	0,631	0,631	0,631	0,631
Теплоснабжение											
1	Надежность (бесперебойность) снабжения услугой										
1.1.	Аварийность системы	ед./км	0,04	0,001	0	0	0	0	0	0	0
1.2.	Перебои в снабжении потребителей	час/ чел.	0,015	0,001	0	0	0	0	0	0	0
1.3.	Продолжительность оказания услуг	час/ день	24	24	24	24	24	24	24	24	24
1.4.	Уровень потерь	%	6,9	6,9	6,9	6	6	6	6	6	6
1.5.	Коэффициент потерь	Гкал/ км	0,407	0,407	0,407	0,40	0,40	0,40	0,40	0,40	0,40
1.7.	Удельный вес сетей, нуждающихся в замене	%	20	15	10	5	0	0	0	0	0
1.8.	Протяженность сетей, нуждающихся в замене	км	230	172,5	115	57,5	0	0	0	0	0
2	Доступность услуги для потребителей										

№	Наименование показателей	Ед. изм.	2012	2013	2014	2015	2016	2017	2018	2019	2020
2.1.	Доля потребителей в жилых домах, обеспеченных доступом к услуге	%	100	100	100	100	100	100	100	100	100
2.2.	Удельное теплопотребление	Гкал/ чел.	3,64	3,66	3,69	3,71	3,85	3,87	3,90	3,92	3,95
3	Экономическая эффективность деятельности										
3.1.	Эффективность использования персонала (трудоемкость производства)	чел./ км.	2,35	2,35	2,35	0,96	0,96	0,96	0,96	0,96	0,96
3.2.	Производительность труда	Гкал./чел.	1578,73	1578,73	1578,73	3473,20	3544,40	3544,40	3544,40	3544,40	3544,40

5. ПРОГРАММА ИНВЕСТИЦИОННЫХ ПРОЕКТОВ, ОБЕСПЕЧИВАЮЩИХ ДОСТИЖЕНИЕ ЦЕЛЕВЫХ ПОКАЗАТЕЛЕЙ

Основные мероприятия инвестиционных проектов, обеспечивающие достижение целевых показателей, и финансирование по ним представлено в таблице 5.1.

Таблица 5.1 Мероприятия инвестиционных проектов в сфере коммунальной инфраструктуры муниципального образования Скребловское сельское поселение.

№ п. п.	Наименование мероприятий	Нормативно-правовой акт (программа)	Источник	Сроки реализации	Сумма, тыс. руб.
1.	Теплоснабжение				
1.1.	Строительство новых котельных в п. Скреблово и п. Межозерный	Муниципальная программа «Энергосбережение и повышение энергетической эффективности на территории МО Скребловское сельское поселение на 2010-2014 годы»	Средства инвесторов	2013-2015 гг.	26500,00
2.	Водоснабжение				
2.1.	Замена ветхих участков сетей водоснабжения		Средства местного бюджета	2012-2015 гг. На ежегодной основе (тыс. руб. в год)	7400,00

№ п. п.	Наименование мероприятий	Нормативно-правовой акт (программа)	Источник	Сроки реализации	Сумма, тыс. руб.
3.	Водоотведение				
3.1.	Замена ветхих сетей самотечной канализации		Средства местного бюджета	2013-2020 гг. на ежегодной основе	800,00
4.	Электроснабжение				
4.1.	Межотраслевые мероприятия по энергосбережению и повышению энергоэффективности	Муниципальная программа «Энергосбережение и повышение энергетической эффективности на территории МО Скребловское сельское поселение на 2010-2014 годы»	Средства местного бюджета	2011-2014 гг.	200,00

№ п. п.	Наименование мероприятий	Нормативно-правовой акт (программа)	Источник	Сроки реализации	Сумма, тыс. руб.
4.2.	Установка приборов энергетического учета	Муниципальная программа «Энергосбережение и повышение энергетической эффективности на территории МО Скребловское сельское поселение на 2010-2014 годы» Подпрограмма "Энергосбережение и повышение энергоэффективности в жилищном фонде"	Средства местного бюджета	2012-2014 гг.	1101,00
4.3.	Установка уличного освещения	Муниципальная программа «Энергосбережение и повышение энергетической эффективности на территории МО Скребловское сельское поселение на 2010-2014 годы», Подпрограмма "Энергосбережение и повышение энергоэффективности в системах наружного освещения"	Средства местного бюджета	2012-2013гг.	546,00

№ п. п.	Наименование мероприятий	Нормативно-правовой акт (программа)	Источник	Сроки реализации	Сумма, тыс. руб.
4.4.	Применение энергосберегающих технологий при модернизации, реконструкции и капитальном ремонте основных фондов бюджетной сферы	Муниципальная программа «Энергосбережение и повышение энергетической эффективности на территории МО Скребловское сельское поселение на 2010-2014 годы» подпрограмма «Энергосбережение и повышение энергетической эффективности в бюджетной сфере (в соответствии с требованиями закона № 261-ФЗ)»	Средства местного бюджета	2010-2014гг.	350,00
		Муниципальная программа «Энергосбережение и повышение энергетической эффективности на территории МО Скребловское сельское поселение на 2010-2014 годы» Подпрограмма "Энергосбережение и повышение энергоэффективности в коммунальном хозяйстве"	Средства местного бюджета	2011-2014 гг.	4326,60

№ п. п.	Наименование мероприятий	Нормативно-правовой акт (программа)	Источник	Сроки реализации	Сумма, тыс. руб.
	Мероприятия по сбору и утилизации ртутьсодержащих ламп	Муниципальная программа «Энергосбережение и повышение энергетической эффективности на территории МО Скребловское сельское поселение на 2010-2014 годы»	Средства местного бюджета		40,00
Итого за весь период реализации программных мероприятий:					41263,60

6. ИСТОЧНИКИ ИНВЕСТИЦИЙ, ТАРИФЫ И ДОСТУПНОСТЬ ПРОГРАММЫ ДЛЯ НАСЕЛЕНИЯ

Финансовое обеспечение мероприятий Программы осуществляется за счет средств бюджета муниципального образования Скребловское сельское поселение, бюджета муниципального образования Лужский муниципальный район Ленинградской области, а также средств предприятий коммунального комплекса, осуществляющих деятельность на территории муниципалитета, включенных в соответствующие проекты инвестиционных программ. Инвестиционными источниками предприятий коммунального комплекса являются амортизация, прибыль, а также заемные средства.

К реализации мероприятий могут привлекаться средства областного и федерального бюджетов в рамках финансирования областных и федеральных программ по развитию систем коммунальной инфраструктуры.

Объемы финансирования Программы за счет средств бюджета муниципального образования Скребловское сельское поселение носят прогнозный характер и подлежат уточнению в установленном порядке при формировании и утверждении проекта бюджета муниципалитета на очередной финансовый год.

7. УПРАВЛЕНИЕ ПРОГРАММОЙ И КОНТРОЛЬ ЗА ХОДОМ РЕАЛИЗАЦИИ

Программа реализуется администрацией муниципального образования Скребловское сельское поселение, а также предприятиями коммунального комплекса муниципального образования Скребловское сельское поселение.

При реализации Программы назначаются координаторы Программы, обеспечивающие общее управление реализацией конкретных мероприятий Программы. Координаторы Программы несут ответственность за своевременность и эффективность действий по реализации программных мероприятий, а также за достижение утвержденных значений целевых показателей эффективности развития систем коммунальной инфраструктуры муниципального образования Скребловское сельское поселение.

Общий контроль за ходом реализации Программы осуществляет глава администрации муниципального образования Скребловское сельское поселение.

Финансирование расходов на реализацию Программы осуществляется в порядке, установленном бюджетным процессом муниципального образования Скребловское сельское поселение, а также долгосрочными финансово-хозяйственными планами предприятий коммунального комплекса муниципального образования Скребловское сельское поселение.

Отчет о ходе выполнения Программы подлежит опубликованию на официальном сайте муниципального образования Скребловское сельское поселение.